



CONSILIUL DE ADMINISTRAȚIE

HOTĂRÂRE

din 2024

Nr.

pentru modificarea Condițiilor tehnice și comerciale pentru implementarea și realizarea portabilității numerelor în Republica Moldova aprobate prin Hotărârea Consiliului de Administrație al Agenției Naționale pentru Reglementare în Comunicații Electronice și Tehnologia Informației nr. 8/2013

În temeiul art. 84 alin. (1) din Legea comunicațiilor electronice nr. 241/2007 (*republicată în Monitorul Oficial al Republicii Moldova, 2017, nr. 399-410, art. 679*), cu modificările ulterioare,

În conformitate cu prevederile Regulamentului privind portabilitatea numerelor aprobate prin Hotărârea Consiliului de Administrație al Agenției Naționale pentru Reglementare în Comunicații Electronice și Tehnologia Informației nr. 34/2011 cu modificările ulterioare,

În vederea asigurării portabilității numerelor scurte:

- din blocul de numere: 1300-1319, pentru servicii noncomunicații;
- de forma 14xxx, pentru servicii de interes general;
- din blocul de numere 1500-1559, pentru servicii cu tarif special (Premium rate),

Consiliul de Administrație

HOTĂRĂȘTE:

1. Condițiile tehnice și comerciale pentru implementarea și realizarea portabilității numerelor în Republica Moldova, aprobate prin Hotărârea Consiliului de Administrație al Agenției Naționale pentru Reglementare în Comunicații Electronice și Tehnologia Informației nr. 8/2013, se modifică după cum urmează:

1) pct. 1.1.1 se completează cu următorul termen și definiție:

„**Număr scurt** – număr care face parte din categoriile de numere din Planul Național de Numerotare specificate la pct. 5 sbp. 4) - 6) din Regulamentul privind portabilitatea numerelor, aprobat prin Hotărârea Consiliului de Administrație al ANRCETI nr. 34/2011”;

2) pct. 1.1.2 se completează cu următoarele abrevieri:

„**HTTP** - HyperText Transfer Protocol – Protocol de transfer hipertext;

SOAP - Simple Object Access Protocol – Protocol simplu de acces la obiecte;

SSL - Secure Sockets Layer – Strat de socluri securizate;

WSDL - Web Services Description Language – Limba descrierii serviciilor web;

XML - eXtensible Markup Language – limbaj de marcare eXtensibil.”;

3) la pct. 2.2, textul „(numerele fixe geografice, numerele independente de locație și numerele mobile)” se substituie cu textul „(numerele geografice, numerele independente de locație și numerele non – geografice)”;

4) se completează cu:

a) *punctul 2.4.4¹ „Procesul de portare a numerelor scurte” și punctul 2.4.6¹ „Procesul de reversare a portării numelor scurte”*, conform Anexei nr. 1 la prezenta hotărâre;

b) *punctul 10.3¹ „Interfața SOAP pentru portarea numerelor scurte”*, conform Anexei nr. 2 la prezenta hotărâre;

c) *punctul 10.4¹ „Interfața SFTP pentru portarea numerelor scurte”*, conform Anexei nr. 3 la prezenta hotărâre.

2. Prezenta hotărâre intră în vigoare la data publicării pe pagina Web oficială a Agenției Naționale pentru Reglementare în Comunicații Electronice și Tehnologia Informației.

**Președintele
Consiliului Administrație**

Sergiu GAIBU

**Membrii Consiliului
de Administrație**

Silvia BOJOGA

Marian POCAZNOI

Prevederile prezentei Anexe sunt parte componentă a Condițiilor tehnice și comerciale pentru implementarea și realizarea portabilității numerelor în Republica Moldova aprobate prin Hotărârea Consiliului de Administrație al ANRCETI nr. 8/2013 și se aplică la solicitarea și realizarea procesului de portare a numerelor scurte:

- din blocul de numere: 1300-1319, pentru servicii noncomunicații;
- de forma 14xxx, pentru servicii de interes general;
- din blocul de numere 1500-1559, pentru servicii cu tarif special (Premium rate).

2.4.4¹. Procesul de portare a numerelor scurte

2.4.4¹.1 Următoarele reguli speciale de validare, suplimentare la cele prevăzute la pct. 2.2 - 2.4.4, sunt aplicabile pentru înregistrarea mesajului de acceptare a portării numerelor scurte de către furnizorul Donor:

1) timpul de portare trebuie să fie valid (în intervalul de timp permis pentru portare);

2) diagrama procesului de portare a numerelor scurte este prezentat în figura 2¹;

3) procesul de portare se realizează în pașii după cum urmează:

a) Pasul 1. După înregistrarea cererii de portare a numărului scurt depusă de solicitant, prin completarea, în mod obligatoriu, a formularului – tip stabilit în Anexa A, care este parte integrantă a prezentelor Condiții tehnice și comerciale, furnizorul Acceptor va transmite (va înregistra) în NPCDB informațiile necesare realizării procesului de portare (mesaj NP Create), conform Tabelului 1 prevăzut la pct. 2.2. NPCDB primește cererea de portare a numărului scurt și verifică integritatea mesajului NP Create. Mesajul NP Create va include data și ora exactă a portării selectate de către solicitant. Data și ora portării selectate vor începe de la a 5-a zi lucrătoare, dar nu mai devreme de termenul T1 (timpul pentru răspunsul furnizorul Donor) și se va finaliza înainte de ultima valoare a timpului rezervat activării serviciului din partea furnizorului Acceptor T4 - T3.

b) Pasul 2

Opțiunea 1. Cererea de portare nu este validată. NPCDB trimite mesajul privind respingerea cererii (mesajul NP Reject) către furnizorul Acceptor, indicând, obligatoriu, în mesaj motivul respingerii. Procesul de portare este finalizat.

Opțiunea 2. Cererea de portare este validată. NPCDB notifică furnizorul Acceptor prin transmiterea mesajului de confirmare a validării cererii de portare (mesajul NPCDB Confirm). În același timp, cererea de portare este transmisă furnizorului Donor. După primirea mesajului de la NPCDB, furnizorul Acceptor are obligația de a informa solicitantul cu privire la validarea cererii de portare de către NPCDB sau, după caz, cu privire la respingerea cererii și motivele respingerii, prin mijloacele stabilite la pct. 2.2.

c) Pasul 3 (opțional): În cazul în care, solicitantul depune cererea de anulare a cererii de portare, înainte ca furnizorul Donor să notifice furnizorul Acceptor privind validarea cererii, furnizorul Acceptor are obligația să înregistreze cererea de anulare în

NPCDB imediat după depunerea cererii de către solicitant, prin transmiterea în format electronic către NPCDB a informațiilor necesare anulării procesului de portare (mesaj NP Cancel), care vor cuprinde numărul cererii de portare a cărei anulare se solicită. Pentru această situație sunt disponibile două opțiuni:

– Cererea de anulare a portării (NP Cancel) este validată și NPCDB trimite mesajul de confirmare a anulării (NP Cancel Confirmation) către furnizorul Acceptor și către furnizorului Donator. Procesul de portare este finalizat.

– Cererea de anulare a portării (NP Cancel) nu este validată, NPCDB trimite un mesaj de respingere (NP Reject) către furnizorul Acceptor indicând motivul respingerii cererii de anulare a portării. Procesul de portare continuă (furnizorul Acceptor poate, totuși, să trimită un nou mesaj repetat (NP Cancel), pentru anularea procesului de portare).

d) Pasul 4

Opțiunea 1. Cererea de portare nu este validată de furnizorul Donor. Furnizorul Donor respinge cererea de portare (NP Request) prin trimiterea unui mesaj de respingere a cererii de portare (NP Reject). Mesajul NP Reject trebuie trimis în termenul T1 și trebuie să conțină motivul respingerii. NPCDB transmite mesajul furnizorului Donor NP Reject a cererii de portare către furnizorul Acceptor. Procesul de portare este finalizat.

Opțiunea 2. Cererea de portare este validată de furnizorul Donor. Furnizorul Donor acceptă cererea de portare (NP Create) trimite un mesaj privind validarea cererii (NP Donor Accept) către NPCDB în termenul T1. NPCDB transmite mesajul NP Donor Accept către furnizorul Acceptor. Portarea se va realiza la data și ora stabilită. Furnizorul Acceptor poate informa suplimentar solicitantul data și ora exactă la care se va realiza portarea. Dacă termenul T1 expiră înainte ca furnizorul Donor să fi răspuns la cererea de portare NP Create, fluxul de mesaje continuă ca și cum furnizorul Donor ar fi acceptat cererea de portare NP Create. În toate cazurile, NPCDB ar trebui să trimită mesajul NP Donor Accept către furnizorul Acceptor cu indicarea datei și orei exacte pentru realizarea portării, care au fost stabilite de utilizator.

e) Pasul 5 (opțional). Furnizorul Acceptor poate solicita anularea unei portări în termenul T2 trimițând un mesaj NP Cancel. NPCDB validează mesajul NP Cancel. În situația dată sunt disponibile două opțiuni:

Opțiunea 1. NP Cancel este validată și NPCDB confirmă anularea prin trimiterea către furnizorul Acceptor a mesajului NP Exec Cancel Confirmation. NPCDB transmite mesajul NP Cancel către furnizorul Donor. Procesul de portare este finalizat.

Opțiunea 2. NP Cancel nu este validată și NPCDB trimite un mesaj NP CDB Reject către furnizorul Acceptor. Portarea se realizează în modul stabilit.

f) Pasul 6. Furnizorul Acceptor nu a anulat portarea, iar NPCDB confirmă că realizarea portării va avea loc. Mesajul NP Execution este trimis înainte de termenul T2 la data și ora la care a mai rămas 1 zi înainte de data și ora programată de solicitant și stabilită în mesajul NP Create. Mesajul NP Execution este trimis tuturor furnizorilor de servicii, astfel încât aceștia să își poată actualiza sistemele de rutare. Aceste numere de telefon vor fi, de asemenea, incluse în fișierul cu numere portate. Acesta este „punctul fără întoarcere” pentru scenariul cererii de portare. Un mesaj opțional de confirmare NP Confirmation poate fi trimis la toți furnizorii conectați care utilizează SOAP. Mesajul de confirmare NP Confirmation trimis de furnizorul Donor informează despre completitudinea lucrărilor sale. Dacă acest mesaj este primit la 2 ore după NP Execution, NPCDB va înregistra acest fapt ca încălcare. În cazul în care mesajul NP Confirmation nu este trimis în termen de 2 ore, procesul continuă oricum, iar furnizorul Acceptor efectuează lucrări de conectare de partea sa. Ulterior, aceste informații vor fi disponibile pentru generarea rapoartelor lunare. După finalizarea lucrărilor de conectare din partea furnizorului Acceptor în termenul T3, mesajul NP Completion va fi trimis către NPCDB. NPCDB transmite mesajul de finalizare NP Completion furnizorului Donor și tuturor celorlalți furnizori.

g) Etapele următoare. Există mai multe posibilități pentru alți furnizori de a primi informațiile pentru începerea lucrărilor de configurare. Pentru furnizorii care utilizează SFTP, informațiile pentru timpul de portare sunt stocate în fișiere. Furnizorii care utilizează SOAP trebuie să utilizeze mesajul NP Completion. În cazul în care mesajul NP Completion nu este primit în termenul T3 după NP Execution, lucrările vor fi demarate imediat. În cadrul termenului T3, toți ceilalți furnizori sunt obligați să opereze modificările necesare în rețelele lor.

2.4.4^{1.2} Valorile Temporizatorilor pentru procesul de portare a numerelor scurte sunt stabilite în tabelul 6.¹ de mai jos:

Tabelul 6.¹

| Temporizator | Valoare | Descriere |
|---------------------|---------------------------|--|
| T0 | 1 zi lucrătoare | Ultima trimitere a NP Create către NPCDB calculată de la depunerea cererii de portare |
| T1 | 3 zile lucrătoare | Ultima trimitere a mesajului NP Donor Accept sau NP Donor Reject către NPCDB, calculată de la primirea de la NPCDB de către furnizorul Donor a mesajului NP Create |
| T2 | 5 zile lucrătoare | Termen rezervat pentru generarea fișierelor cu portări programate. Cea mai recentă trimitere a mesajului NP Execution Cancel, calculată de la data și ora portării programate |
| T3 | 1 zi lucrătoare | Ultima trimitere a mesajului NP Completion, calculată de la data și ora portării programate. În același timp, cea mai recentă dată și oră posibilă de portare au fost calculate de la termenul T4. În acest timp, toți ceilalți furnizori vor opera modificări în rețelele lor |
| T4 | 30 de zile calendaristice | Termen total de portare |
| T5 | 8 zile lucrătoare | Cel mai apropiat termen de la solicitarea portării, selectat de solicitant (utilizat numai pentru validarea datei și orei de intrare) |
| T6 | 29 de zile calendaristice | Ultimul termen de portare selectat de solicitant (utilizat pentru validarea datei și orei de introducere). T6 se calculează folosind T4 și T3: $T6 = T4 - T3$ |
| T7 | Variabil | Acest termen este pentru controlul calculelor și se calculează folosind formula: $T7 = T5 - T2 - T1$. Nu poate fi negativ |
| T10 | 2 ore de lucru | Ultima trimitere a confirmării NP Confirmation de către furnizorul Donor |

2.4.4^{1.3} Următoarele reguli de validare sunt aplicate pentru înregistrarea mesajului NP Create:

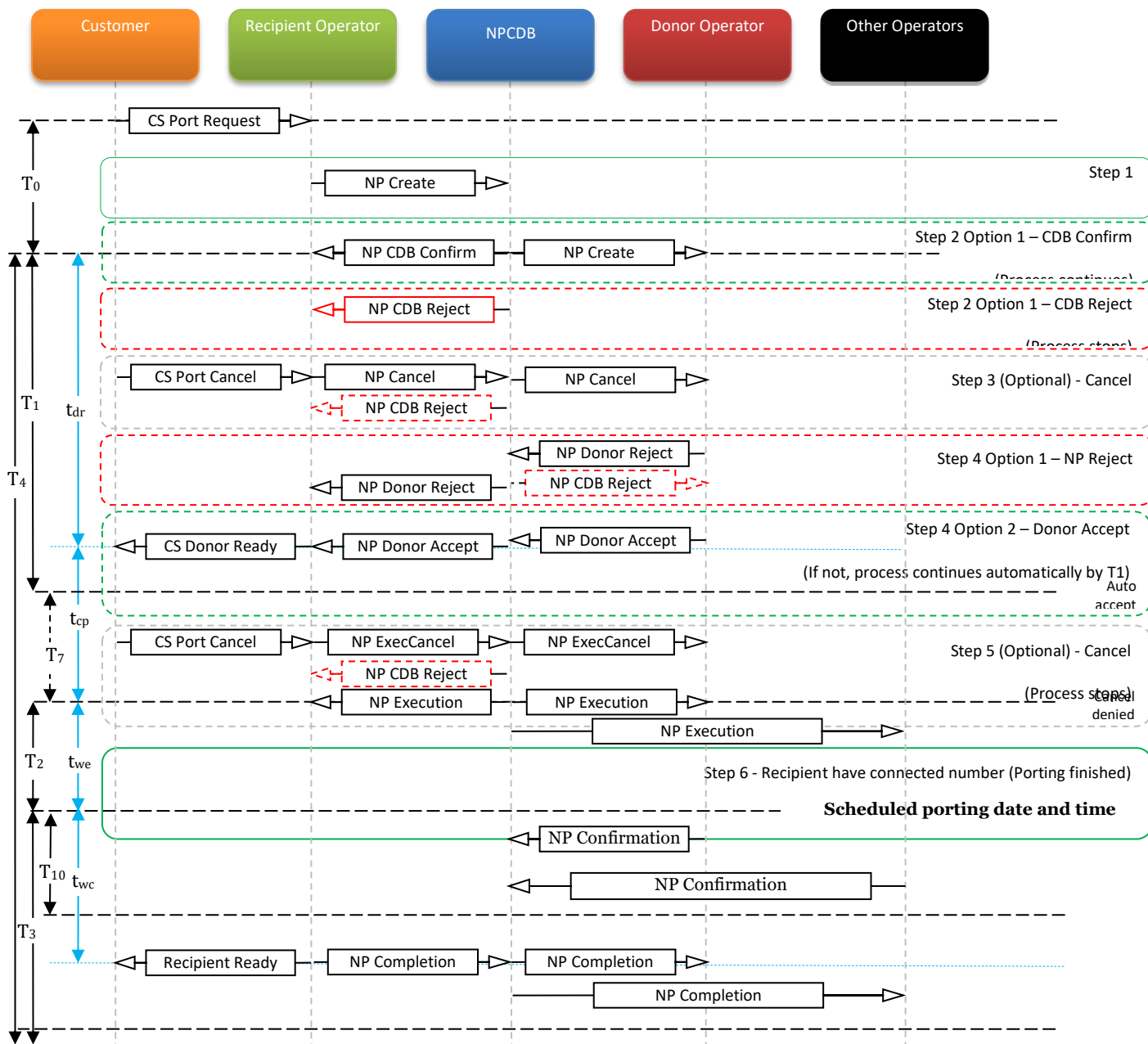
- 1) parametrii „Message code” și „Requiestor code”, trebuie furnizați și sunt validați;
- 2) trebuie furnizat numărul;
- 3) numărul (numerele) nu poate (pot) fi portat(e) dacă există deja în alte procese active de portare;
- 4) numărul din cererea NP Create nu trebuie să corespundă cu numărul furnizorului Acceptor;
- 5) numărul există în Planul Național de Numerotare;
- 6) numărul din cererea NP Create trebuie să corespundă numerelor permise pentru portare;
- 7) termenul de portare trebuie să fie valid (în intervalul de timp permis pentru portare);

8) termenul de înregistrare trebuie să fie valid (în intervalul de timp permis pentru portare);

9) toți parametrii trebuie să aibă un format valabil și o valoare valabilă.

2.4.4^{1.4} Următoarele reguli de validare sunt aplicate pentru înregistrarea mesajelor NP Cancel, NP Exec Cancel, NP Donor Reject, NP Donor Accept, NP Confirmation și NP Completion:

- 1) parametrii „Message code” și „Requiestor code” trebuie furnizați;
- 2) NP ID trebuie furnizat pentru mesajul inițial NP Create;
- 3) termenul de înregistrare trebuie să fie valabil (în intervalul de timp permis pentru înregistrare);
- 4) mesajul se înregistrează în ordinea corectă în funcție de proces.



Desenul 2.¹ Diagrama procesului de portare a numerelor scurte

2.4.4^{1.5} Achitarea plății pentru utilizarea resursului de numerotare portat

1) Pentru resursele de numerotare telefonică, prevăzute la pct. 5 sbp. 4) - 6) ale Regulamentului nr. 34/2011, furnizorul Acceptor este obligat să compenseze furnizorului Donor plata de utilizare a resurselor de numerotare stabilită de către ANRCETI, calculată

proporțional perioadei de utilizare de către furnizorul Acceptor a numărului național scurt portat până la expirarea perioadei pentru care a fost achitată această plată de către furnizorul Donor.

2) Plata pentru numerele scurte se achită, până la încheierea procesului de portare, dar nu mai târziu de 30 zile din data facturării furnizorului Acceptor de către furnizorul Donor.

2.4.6¹. **Procesul de reversare a portării numelor scurte**

2.4.6¹.1. Scopul procesului de reversare a portării numelor scurte este de a permite furnizorului Acceptor să returneze numărul portat, în cazul în care contractul cu utilizatorul acestui număr a fost reziliat din orice motiv. Furnizorul Acceptor depune la ANRCETI cererea de retragere a acestui număr. Procedura de retragere a licenței se efectuează în condițiile prevăzute de legislație.

2.4.6¹.2. Procesul de reversare a portării numelor scurte se realizează în pașii după cum urmează:

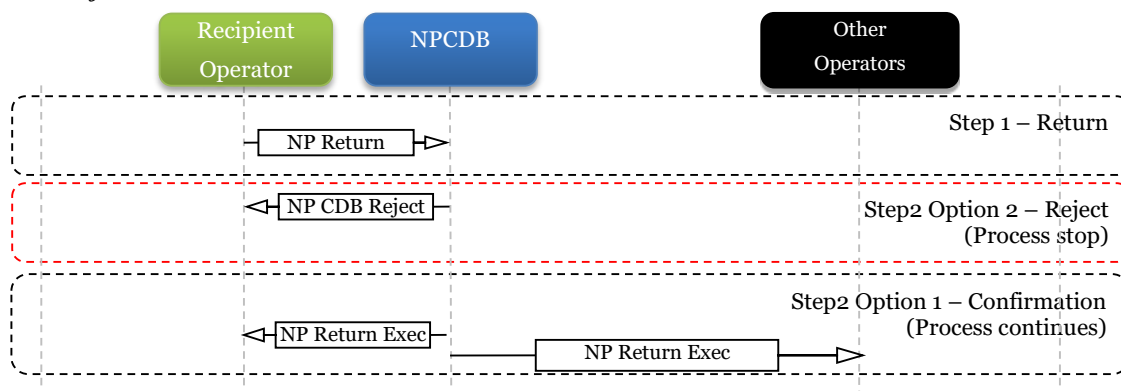
1) **Pasul 1.** Furnizorul Acceptor, după ce contractul cu utilizatorul numărului (numerele) a fost reziliat, va trimite mesajul NP Return către NPCDB în termenul convenit de furnizori. Acest mesaj poate include NP ID al mesajului NP Create anterior sau o listă de numere care urmează a fi returnate.

2) **Pasul 2.** NPCDB primește mesajul NP Return și verifică integritatea acestuia. Toți parametrii obligatorii trebuie să fie incluși, într-un format valid și cu o valoare corectă.

Opțiunea 1. Validarea a fost realizată, NPCDB trimite un mesaj NP Return Exec tuturor furnizorilor. NPCDB va include, de asemenea, numerele returnate în fișierul serverului SFTP.

Opțiunea 2. Dacă validarea nu a fost realizată, NPCDB trimite furnizorului Acceptor mesajul NP CDB Reject.

Diagrama procesului de reversare a portării numelor scurte este prezentat în desenul 4¹ de mai jos:



Desenul 4¹ Diagrama procesului de reversare a portării numelor scurte

2.4.6¹.3. Pentru înregistrarea mesajului NP Return se aplică următoarele reguli de validare:

- 1) parametrii „Message code” și “Requestor code” trebuie furnizați;
- 2) „Requestor code” va aparține furnizorului Acceptor care deține numărul (numerele) care este (sunt) returnate;
- 3) numărul sau blocul de numere trebuie furnizat;
- 4) NP ID este opțional (este utilizat pentru a include toate numerele de telefon care au fost incluse în mesajul NP Create original);
- 5) toți parametrii trebuie să aibă un format și o valoare validă.

PUNCTUL 10.3¹. INTERFAȚA SOAP PENTRU PORTAREA NUMERELOR SCURTE

I. Informații generale privind Specificația Interfeței SOAP pentru portarea numerelor scurte (Versiunea 1.0)

Cuprins

Istoria revizuirii

Eroare! Marcaj în document nedefinit.

| | |
|--|-----------|
| <i>Introducere</i> | <i>1</i> |
| <i>Abrevieri</i> | <i>1</i> |
| <i>Referințe</i> | <i>2</i> |
| Punctul 10.3¹. Interfața SOAP pentru portarea numerelor scurte | 2 |
| 10.3^{1.1} Mesaje NPCDB și parametri asincroni pentru operațiunea „ProcessMessage” pentru numere scurte | 2 |
| 10.3^{1.2} Mesaje XML pentru operațiunea ProcessMessage | 4 |
| 1) <i>Mesajul NP Create</i> | <i>4</i> |
| 2) <i>Mesajul NP Cancel</i> | <i>7</i> |
| 3) <i>Mesajul NP Donor Reject</i> | <i>9</i> |
| 4) <i>Mesajul NP Donor Accept</i> | <i>12</i> |
| 5) <i>Mesajul NP Execution</i> | <i>15</i> |
| 6) <i>Mesajul NP Confirmation</i> | <i>16</i> |
| 7) <i>Mesajul NP Completion</i> | <i>18</i> |
| 8) <i>Mesajele NP Return and NP Return Exec</i> | <i>19</i> |

Istoria revizuirii

| Data | Versiunea | Descrierea | Autor |
|-------------|------------------|-------------------|--------------|
| 28.11.2023 | 2.0 | Prima lansare | Mediafon |

Introducere

Prevederile prezentei Anexe sunt parte componentă a Condițiilor tehnice și comerciale pentru implementarea și realizarea portabilității numerelor în Republica Moldova aprobate prin Hotărârea Consiliului de Administrație al ANRCETI nr. 8/2013.

Aceste prevederi definesc toate aspectele tehnice pe care furnizorii trebuie să le cunoască înainte de a implementa interfața SOAP la NPCDB pentru procesele MNP Short-Number și Short-Return și se aplică la solicitarea și realizarea procesului de portare a numerelor scurte:

- din blocul de numere: 1300-1319, pentru servicii noncomunicații;

- de forma 14xxx, pentru servicii de interes general;

din blocul de numere 1500-1559, pentru servicii cu tarif special (Premium rate).

Abrevieri:

HTTP *HyperText Transfer Protocol*

| | |
|--------------|--|
| <i>FNPNP</i> | <i>Fix Number Portability</i> |
| <i>NP</i> | <i>Number Portability</i> |
| <i>NPCDB</i> | <i>Number Portability Central DataBase</i> |
| <i>SOAP</i> | <i>Simple Object Access Protocol</i> |
| <i>SSL</i> | <i>Secure Sockets Layer</i> |
| <i>WSDL</i> | <i>Web Services Description Language</i> |
| <i>XML</i> | <i>eXtensible Markup Language</i> |

Referințe

- [1] NP process for Short numbers specification (Version 1.2)
 [2] SOAP Interface specification (Version 2.4)

II. Punctul 10.3¹. Interfața SOAP pentru portarea numerelor scurte

10.3¹.1 Mesaje NPCDB și parametri asincroni pentru operațiunea „ProcessMessage” pentru numere scurte

Acest compartiment definește mesajele XML, care vor fi trimise ca „ProcessMessage”. Este o interacțiune în ambele sensuri și, prin urmare, „ProcessMessage” va fi trimis ca cerere „SOAP Request” către serviciul Web al NPCDB, precum și către serviciile Web implementate de furnizori. Cererea „SOAP Request” către serviciile Web va fi utilizată pentru a trimite ambele tipuri de acțiuni - răspuns și cerere. Toate procesele definite în [1] sunt implementate folosind răspunsuri asincrone.

Mesajele XML care pot fi solicitate de furnizori folosind o cerere SOAP către NPCDB sau furnizate ca răspunsuri NPCDB sunt furnizate în [2].

Parametrii sistemului care utilizează procesele Short-Number și Short-Return și care diferă de [2] sunt prezentați mai jos în tabelul 1.

Tabelul 1. Parametrii de sistem din mesajul XML

| Parametru | Tip XML | Formatul datelor | Descriere |
|------------------|----------------|--------------------------------|---|
| NPIId | Lung | 16 Cifre | ID unic de portare generat de NPCDB (Exemplu: 1000000002507264) |
| NPRequestId | Șir | Șir Până la 50 de caractere | Identificator unic global pentru solicitarea NP. Furnizat de furnizor (Exemplu: 37294db1-aa3d-452e-965c-215704bb5008) |
| ProcessType | Șir | Șir Până la 20 de caractere | Tipul procesului. Valorile posibile sunt: Short-Number and Short-Return |
| RecipientId | Șir | Șir Până la 50 de caractere | Identificatorul unic al furnizorului în NPCDB (Exemplu: m Orange). |
| MessageCode | Șir | Șir Până la 20 de caractere | Identificator unic pentru mesajul NPCDB (Exemplu: NP Create). |
| NewRoute | Int | Număr 4 cifre | Număr valid de rutare a rețelei definit pentru fiecare furnizor (Exemplu: 1701) |

| Parametru | Tip XML | Formatul datelor | Descriere |
|---------------------|-------------|--|---|
| NPDueDate | Șir | Șir Dată Oră YYYY-MM-DDThh:mm:ss | Data și ora executării portării solicitate de abonat (Exemplu: 2012-11-22T14:30:00). |
| Numbers | Tip complex | Include parametrii NumberRange | Poate conține de la unul la mai mulți parametri NumberRange |
| NumberRange | Tip complex | Include parametrii NumberFrom, NumberTo și ICC | NumberRange conține întotdeauna un NumberFrom și poate conține un NumberTo și un parametru ICC |
| NumberFrom | Lung | Număr 4-5 cifre | Numere scurte pentru servicii non-comunicații din blocul numeric 1300-1319; Numere scurte pentru servicii de interes general forma 14xxx; Numere scurte pentru servicii cu tarif special (Premium rate) din blocul de numere: 1500-1559 Nu sunt permise simboluri sau litere (Exemplu: 1500) |
| Params | Tip Complex | Include parametrii NPPParam | Poate conține de la unul la mai mulți parametri NPPParam |
| NPPParam | Tip Complex | Include IDNP_IDNO, Parametrii Nume și DocNr | Conține un parametru cheie și unul valoric, care definesc numele și valoarea parametrilor personalizați (IDNP_IDNO, isCompany, ICC, DocNr, InitiatedByOperator și CancelReason) |
| IDNP_IDNO | Lung | Număr 13 cifre | IDNP/IDNO. IDNP - până la 13 cifre, fără simboluri sau litere (Exemplu: 4568478925213) |
| StatusCode | Int | Număr 4 cifre | Este un cod pentru mesaje text definite. Toate codurile cu prima cifră – 4 sunt rezervate pentru mesajul de respingere a donatorilor NP și vor fi utilizate de furnizorul Donor pentru a trimite motivul respingerii. A se vedea anexa 1 pentru valorile exacte |
| RejectComment | Șir | Șir Până la 50 de caractere | Scurtă explicație a textului liber, care poate fi furnizată de furnizorul Donor pentru explicarea codului de stare ales StatusCode |
| InitiatedByOperator | Șir | Bool | Indicați dacă opțiunea Anulare este inițiată de furnizorul Acceptor. Valori posibile – adevărat sau fals |

| Parametru | Tip XML | Formatul datelor | Descriere |
|--------------|---------|---------------------------------|---|
| CancelReason | Șir | Șir Până la 255 de caractere | Descrierea liberă în text a motivului anulării, dacă este inițiată de furnizorul Acceptor |

10.3¹.2 Mesaje XML pentru operațiunea ProcessMessage

1) Mesajul NP Create

Acest compartiment definește metodele care trebuie utilizate de furnizori pentru a solicita realizarea portării de către NPCDB.

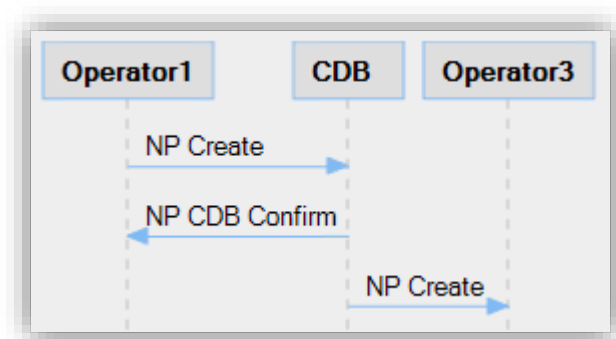


Figura 1 Mesaj NP Create – cerere portare

În funcție de datele disponibile ale furnizorul Acceptor, următorii parametri vor fi trimiși în cadrul mesajului NP Create XML pentru procesul Short-Number:

| Parametru | (O)ptional/(M)andatory | minOccurs within parental tag |
|-------------|------------------------|-------------------------------|
| NPRequestId | M | 1 |
| MessageCode | M | 1 |
| ProcessType | M | 1 |
| RecipientId | M | 1 |
| NewRoute | M | 1 |
| Numbers | M | 1 |
| NumberRange | M | 1 |
| NumberFrom | M | 1 |
| Params | M | 1 |
| NPPParam | O | 0 |
| Key | O | 1 |
| Value | O | 1 |

Valorile posibile pentru parametru <Key> sunt definite mai jos:

| Valorile posibile pentru parametru <Key> | (O)ptional/(M)andatory (Opțional/Obligatoriu) | minOccurs within NPPParam |
|--|---|---------------------------|
| IDNP_IDNO | O | 1 |

Mesajul NP Create XML pentru procesul Short-Number trimis de furnizorul Acceptor către NPCDB cu date eșantion pentru număr scurt este prezentat mai jos:

```
<NPMessages>
  <PortMessages>
    <PortMessage>
      <NPRequestId>2c79b09e-7091-4832-902e-8c2fcde9075c</NPRequestId>
      <MessageCode>NP Create</MessageCode>
      <ProcessType>Short-Number</ProcessType>
      <RecipientId>mUnite</RecipientId>
      <NewRoute>1705</NewRoute>
      <NPDueDate>2024-03-15T12:00:00</NPDueDate>
      <Numbers>
        <NumberRange>
          <NumberFrom>1500</NumberFrom>
        </NumberRange>
      </Numbers>
      <Params />
    </PortMessage>
  </PortMessages>
</NPMessages>
```

NPId nu este generat pentru inițierea mesajului. NPId este ID-ul unic, care va fi atribuit imediat după ce mesajul NP Create este validat și procesat.

Dacă informațiile furnizate sunt validate, NPCDB răspunde cu mesajul cu NP CDB Confirm asincron:

```
<NPMessages>
  <PortMessages>
    <PortMessage>
      <NPId>1000000002507264</NPId>
      <MessageCode>NP CDB Confirm</MessageCode>
      <NPRequestId>ef4244e9-9c6b-4b23-b9b7-a9459876f06b</NPRequestId>
      <ProcessType>Short-Number</ProcessType>
    </PortMessage>
  </PortMessages>
</NPMessages>
```

Următorii parametri vor fi trimiși în mesajul NP CDB Confirm XML:

| Parametru | (O)ptional/(M)andatory | minOccurs within parental tag |
|-------------|------------------------|-------------------------------|
| NPId | M | 1 |
| MessageCode | M | 1 |
| NPRequestId | M | 1 |
| ProcessType | M | 1 |

Mesajul NP CDB Confirm va fi returnat de NPCDB imediat după procesarea cu succes a mesajului din coadă. Mesajul NP CDB Confirm va fi returnat cu parametrul NPRequestId cu valoarea furnizată de furnizorul Acceptor în mesajul NP Create. Acest lucru va permite maparea mesajului NP CDB Confirm cu mesajul inițial NP Create fără

NPIId generat de NPCDB. Mesajul NP CDB Confirm va include, de asemenea, parametrul NPIId, care ulterior poate fi utilizat de furnizorul Acceptor pentru a trimite mesajul NP Cancel pentru instanța de proces selectată.

În cazul unei înregistrări greșite, NPCDB va returna mesajul NP CDB Reject.

Următorii parametri vor fi trimiși în mesajul NP CDB Reject XML:

| Parametru | (O)ptional/(M)andatory | minOccurs within parental tag |
|-------------|------------------------|-------------------------------|
| NPIId | M | 1 |
| MessageCode | M | 1 |
| NPRequestId | M | 1 |
| ProcessType | M | 1 |
| StatusCode | M | 1 |

StatusCode se utilizează pentru a identifica motivul respingerii de către NPCDB. Cea mai nouă listă de coduri cu explicații poate fi găsită în NPCDB folosind Web GUI. Exemplul mesajului NP CDB Reject este mai jos:

```
<NPMessages>
  <PortMessages>
    <PortMessage>
      <NPIId>1000000002507750</NPIId>
      <MessageCode>NP CDB Reject</MessageCode>
      <NPRequestId>ef4244e9-9c6b-4b23-b9b7-a9459876f06b</NPRequestId>
      <ProcessType>Short-Number</ProcessType>
      <StatusCode>3015</StatusCode>
    </PortMessage>
  </PortMessages>
</NPMessages>
```

În cazul înregistrării cu succes, NPCDB transmite mesajul NP Create către furnizorul Donor. Mesajul NP Create redirectionat include informații furnizate de furnizorul Acceptor și de asemenea, include NPIId generat.

Următorii parametri vor fi trimiși de NPCDB către furnizorul Donor în cadrul mesajului NP Create XML pentru procesul Fix-Short:

| Parametru | (O)ptional/(M)andatory | minOccurs within parental tag |
|-------------|------------------------|-------------------------------|
| NPIId | M | 1 |
| MessageCode | M | 1 |
| ProcessType | M | 1 |
| RecipientId | M | 1 |
| NewRoute | M | 1 |
| Numbers | M | 1 |
| NumberRange | M | 1 |
| NumberFrom | M | 1 |
| Params | O | 0 |

| Parametru | (O)ptional/(M)andatory | minOccurs within parental tag |
|-----------|------------------------|-------------------------------|
| NPParam | O | 0 |
| Key | O | 1 |
| Value | O | 1 |

Următorii parametri vor fi trimiși de NPCDB furnizorului Donor în cadrul mesajului NP Create XML pentru procesul Short-Number:

| Parametru | (O)ptional/(M)andatory | minOccurs within parental tag |
|-------------|------------------------|-------------------------------|
| NPId | M | 1 |
| MessageCode | M | 1 |
| ProcessType | M | 1 |
| RecipientId | M | 1 |
| NewRoute | M | 1 |
| NPDueDate | M | 1 |
| Numbers | M | 1 |
| NumberRange | M | 1 |
| NumberFrom | M | 1 |
| Params | O | 0 |
| NPParam | O | 0 |
| Key | O | 1 |
| Value | O | 1 |

Mesajul NP Create trimis de NPCDB furnizorului Donor este prezentat mai jos:

```

<NPMessages>
  <PortMessages>
    <PortMessage>
      <NPId>1000000002507269</NPId>
      <MessageCode>NP Create</MessageCode>
      <ProcessType>Short-Number</ProcessType>
      <RecipientId>mUnite</RecipientId>
      <NewRoute>1705</NewRoute>
      <NPDueDate>2024-03-15T12:00:00</NPDueDate>
      <Numbers>
        <NumberRange>
          <NumberFrom>1500</NumberFrom>
        </NumberRange>
      </Numbers>
    </PortMessage>
  </PortMessages>
</NPMessages>

```

În cazul trimiterii informațiilor prin NPCDB, parametrul „Params” este opțional.

2) Mesajul NP Cancel

Mesajul NP Cancel este un mesaj trimis de furnizorul Acceptor pentru a anula portarea pentru cererea cu NPId selectat generat anterior de mesajul NP Create. Mesajul NP Cancel poate fi trimis în cadrul procesului Short-Number și poate urma mesajele NP Create și NP Donor Reject.

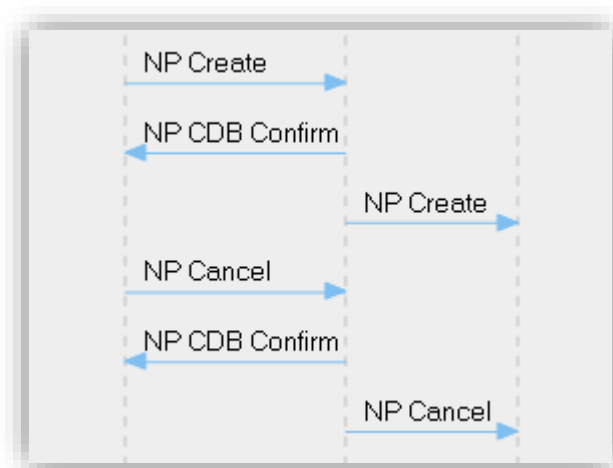


Figura 2. NP Cancel

Mesajul NP Cancel va fi trimis la NPCDB iar NPCDB va transmite acest mesaj furnizorului Donor, dacă este validat, iar mesajul NP CDB Confirm este returnat. Ambele mesaje sunt identice, cu excepția parametrului NPRequestId, care este necesar numai pentru mesajul trimis de la furnizorul Acceptor la NPCDB și nu va fi trimis de la NPCDB la furnizorul Donor.

Mesajul NP Cancel include un parametru personalizat obligatoriu <Key> - InitiatedByOperator și un parametru personalizat opțional - CancelReason. Parametrul InitiatedByOperator va fi setat la True, iar CancelReason poate include un text explicativ numai în cazul în care NP este solicitat din inițiativa furnizorului Acceptor, adică fără solicitarea abonatului. În cazul în care acțiunea de anulare a fost solicitată de către utilizator, InițiatByOperator va fi setat la False și CancelReason nu va fi definit.

Următorii parametri vor fi trimiși către NPCDB în cadrul mesajului NP Cancel XML:

| Parametru | (O)ptional/ (M)andatory | minOccurs within parental tag |
|-------------|-------------------------|-------------------------------|
| NPId | M | 1 |
| NPRequestId | M | 1 |
| MessageCode | M | 1 |
| ProcessType | M | 1 |
| Params | M | 1 |
| NPParam | M | 1 |
| Key | O | 1 |
| Value | O | 1 |

Valorile posibile pentru parametru <Key> sunt definite mai jos:

| Valorile posibile pentru parametru <Key> | (O)ptional/(M)andatory | minOccurs within NPParam |
|--|------------------------|--------------------------|
|--|------------------------|--------------------------|

| Valorile posibile pentru parametru <Key> | (O)ptional/(M)andatory | minOccurs within NPParam |
|--|------------------------|--------------------------|
| InitiatedByOperator | M | 1 |
| CancelReason | O | 1 |

Exemplu de mesaj NP Cancel trimis de la furnizorul Acceptor la NPCDB. Mesajul include CancelReason:

```

<NPMessages>
  <PortMessages>
    <PortMessage>
      <NPIId>1000000002507265</NPIId>
      <MessageCode>NP Cancel</MessageCode>
      <NPRequestId>eef4cc38-7120-4ea5-834b-c655afc9d243</NPRequestId>
      <ProcessType>Short-Number</ProcessType>
      <Params>
        <NPParam>
          <Key>InitiatedByOperator</Key>
          <Value>>true</Value>
        </NPParam>
        <NPParam>
          <Key>CancelReason</Key>
          <Value> For some reason</Value>
        </NPParam>
      </Params>
    </PortMessage>
  </PortMessages>
</NPMessages>

```

Exemplu de mesaj NP Cancel trimis de la NPCDB către furnizorul Donor:

```

<NPMessages>
  <PortMessages>
    <PortMessage>
      <NPIId>1000000002507265</NPIId>
      <MessageCode>NP Cancel</MessageCode>
      <ProcessType>Fix-Short</ProcessType>
      <Params>
        <NPParam>
          <Key>InitiatedByOperator</Key>
          <Value>>false</Value>
        </NPParam>
      </Params>
    </PortMessage>
  </PortMessages>
</NPMessages>

```

3) Mesajul NP Donor Reject

Mesajul NP Donor Reject este un răspuns negativ al furnizorului Donor la mesajul NP Create, care include doi parametri importanți – StatusCode și RejectReason. Parametrul RejectReason este definit ca parametru personalizat și, prin urmare, este trimis ca parte a

parametrului NPParam, cheia și valoarea parametrului RejectReason sunt descrise ca parametri XML separați. Mesajul NP Donor Reject va fi transmis către NPCDB, iar NPCDB va transmite acest mesaj furnizorului Donor (Figura 3).

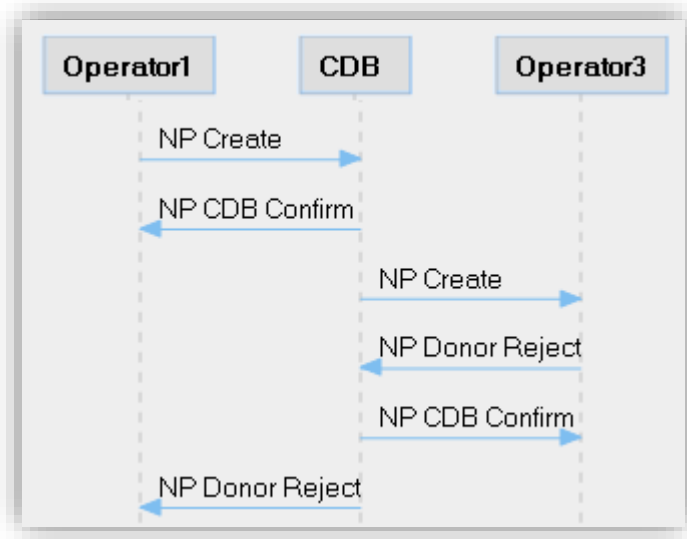


Figura 2 NP Donor Reject

În toate cazurile, mesajul NP Donor Reject trebuie să includă parametrul NPId, care identifică instanța procesului și a fost generat de mesajele anterioare NP Create. Mesajul trimis de furnizorul Donor către NPCDB va include și NPRequestId, care este obligatoriu:

```

<NPMessages>
  <PortMessages>
    <PortMessage>
      <NPId>1000000002507803</NPId>
      <MessageCode>NP Donor Reject</MessageCode>
      <NPRequestId>e0838546-2941-43af-a50a-d0a8bd783013</NPRequestId>
      <ProcessType>Short-Number</ProcessType>
      <StatusCode>4001</StatusCode>
      <Params>
        <NPParam>
          <Key>RejectComment</Key>
          <Value>test</Value>
        </NPParam>
      </Params>
    </PortMessage>
  </PortMessages>
</NPMessages>
    
```

Următorii parametri se trimit de la furnizorul Donor către NPCDB în cadrul mesajului NP Donor Reject XML:

| Parametru | (O)ptional/(M)andatory | minOccurs within parental tag |
|-------------|------------------------|-------------------------------|
| NPId | M | 1 |
| MessageCode | M | 1 |
| NPRequestId | M | 1 |
| ProcessType | M | 1 |

| Parametru | (O)ptional/(M)andatory | minOccurs within parental tag |
|------------|------------------------|-------------------------------|
| StatusCode | M | 1 |
| Params | M | 1 |
| NPParam | O | 0 |
| Key | O | 1 |
| Value | O | 1 |

Următorii parametri vor fi trimiși de la NPCDB către furnizorul Acceptor în cadrul mesajului NP Donor Reject XML:

| Parametru | (O)ptional/(M)andatory | minOccurs within parental tag |
|-------------|------------------------|-------------------------------|
| NPIId | M | 1 |
| MessageCode | M | 1 |
| ProcessType | M | 1 |
| StatusCode | M | 1 |
| Params | O | 0 |
| NPParam | O | 0 |
| Key | O | 1 |
| Value | O | 1 |

Valorile posibile pentru parametru <Key> sunt definite mai jos:

| Valorile posibile pentru parametru <Key> | (O)ptional/(M)andatory |
|--|------------------------|
| RejectComment | O |

Valorile posibile pentru parametrul StatusCode sunt definite în anexa 1 la prezenta specificație.

Dacă informațiile furnizate în mesajul NP Donor Reject sunt valide, NPCDB va răspunde cu mesajul NP CDB Confirm asincron:

```

<NPMessages>
  <PortMessages>
    <PortMessage>
      <NPIId>1000000002507264</NPIId>
      <MessageCode>NP CDB Confirm</MessageCode>
      <NPRequestId>ef4244e9-9c6b-4b23-b9b7-a9459876f06b</NPRequestId>
      <ProcessType>Short-Number</ProcessType>
    </PortMessage>
  </PortMessages>
</NPMessages>

```

Următorii parametri vor fi trimiși în mesajul NP CDB Confirm XML:

| Parametru | (O)ptional/(M)andatory (Opțional/Obligativ) | minOccurs within parental tag |
|-------------|--|-------------------------------|
| NPIId | M | 1 |
| MessageCode | M | 1 |
| NPRequestId | O | 0 |
| ProcessType | M | 1 |

Mesajul NP CDB Confirm va fi returnat de NPCDB imediat după ce mesajul din coadă este procesat cu succes. În acest caz, mesajul NP CDB Confirm va fi returnat cu parametrul opțional NPRequestId, dacă această valoare a fost furnizată de furnizorul Donor în cadrul mesajului NP Donor Reject. Acest lucru va permite conectarea mesajului NP CDB Confirm cu mesajul inițial NP Donor Reject, în plus față de NPIId generat de NPCDB.

În cazul unui format greșit al mesajului NP Donor Reject, NPCDB va returna mesajul NP CDB Reject.

Următorii parametri vor fi trimiși în mesajul NP CDB Reject XML:

| Parametrul | (O)ptional/(M)andatory (Opțional/Obligativ) | minOccurs within parental tag |
|-------------|--|-------------------------------|
| NPIId | M | 1 |
| MessageCode | M | 1 |
| NPRequestId | O | 0 |
| ProcessType | M | 1 |
| StatusCode | M | 1 |

StatusCode va fi utilizat pentru a identifica motivul respingerii de către NPCDB. Cea mai nouă listă de coduri cu explicații poate fi găsită în NPCDB folosind GUI Web. Exemplul de mesaj NP CDB Reject este mai jos:

```
<NPMessages>
  <PortMessages>
    <PortMessage>
      <NPIId>1000000002507750</NPIId>
      <MessageCode>NP CDB Reject</MessageCode>
      <NPRequestId> ef4244e9-9c6b-4b23-b9b7-a9459876f06b</NPRequestId>
      <ProcessType>Short-Number</ProcessType>
      <StatusCode>3015</StatusCode>
    </PortMessage>
  </PortMessages>
</NPMessages>
```

4) Mesajul NP Donor Accept

Mesajul NP Donor Accept este un răspuns pozitiv al furnizorului Donor la mesajul NP Create (Figura 4). NPCDB poate trimite mesajul NP CDB Reject, dacă formatul mesajului NP Donor Accept este greșit. În acest caz, mesajul NP Donor Accept cu format corectat poate fi repetat din nou (Figura 4).

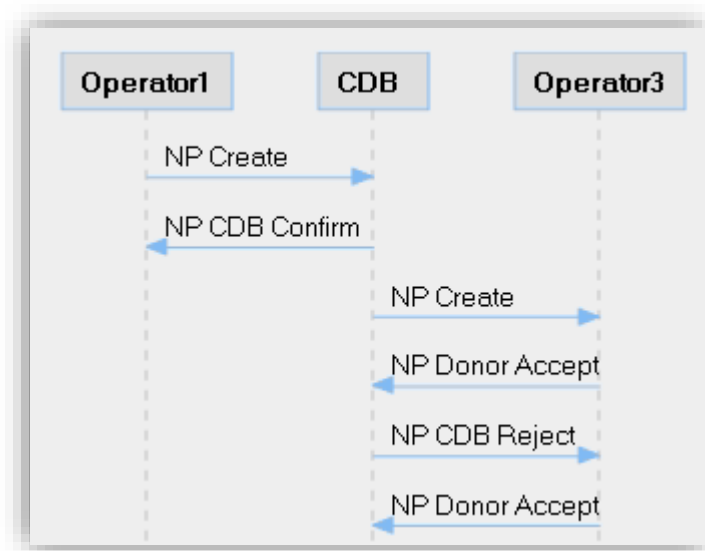


Figura 3 NP Donor Accept

Următorii parametri vor fi trimiși către NPCDB în cadrul mesajului NP Donor Accept XML pentru procesul Fix-Short:

| Parametrul | (O)ptional/(M)andatory (Opțional/Obligatoriu) | minOccurs within parental tag |
|-------------|--|-------------------------------|
| NPIId | M | 1 |
| MessageCode | M | 1 |
| NPRequestId | M | 1 |
| ProcessType | M | 1 |

Următorii parametri vor fi trimiși către NPCDB în cadrul mesajului NP Donor Accept XML pentru procesul FixLong:

| Parametrul | (O)ptional/(M)andatory (Opțional/Obligatoriu) | minOccurs within parental tag |
|-------------|--|-------------------------------|
| NPIId | M | 1 |
| NPRequestId | M | 1 |
| MessageCode | M | 1 |
| ProcessType | M | 1 |

Mesajul NP Donor Accept trimis de la furnizorul Donor către NPCDB:

```

<NPMessages>
  <PortMessages>
    <PortMessage>
      <NPIId>1000000002507644</NPIId>
      <MessageCode>NP Donor Accept</MessageCode>
      <NPRequestId>8139f6d8-dd17-4e5e-9194-b3caf7e41973</NPRequestId>
      <ProcessType>Short-Number</ProcessType>
    </PortMessage>
  </PortMessages>
</NPMessages>
  
```

```

</PortMessage>
</PortMessages>
</NPMessages>

```

Următorii parametri vor fi trimiși de la NPCDB către furnizorul Acceptor în cadrul mesajului NP Donor Accept XML:

| Parametrul | (O)ptional/(M)andatory (Opțional/Obligatoriu) | minOccurs within parental tag |
|-------------|--|-------------------------------|
| NPIId | M | 1 |
| MessageCode | M | 1 |
| ProcessType | M | 1 |

NPCDB va transmite mesajul NP Donor Accept fără NPRequestId:

```

<NPMessages>
  <PortMessages>
    <PortMessage>
      <NPIId>1000000002507267</NPIId>
      <MessageCode>NP Donor Accept</MessageCode>
      <ProcessType>Fix-Long</ProcessType>
    </PortMessage>
  </PortMessages>
</NPMessages>

```

Dacă informațiile furnizate în mesajul NP Donor Accept sunt valide, NPCDB va răspunde cu un mesaj de confirmare NP CDB Confirm asincron:

```

<NPMessages>
  <PortMessages>
    <PortMessage>
      <NPIId>1000000002507264</NPIId>
      <MessageCode>NP CDB Confirm</MessageCode>
      <NPRequestId>ef4244e9-9c6b-4b23-b9b7-a9459876f06b</NPRequestId>
      <ProcessType>Short-Number</ProcessType>
    </PortMessage>
  </PortMessages>
</NPMessages>

```

Următorii parametri vor fi trimiși în mesajul NP CDB Confirm XML:

| Parametrul | (O)ptional/(M)andatory (Opțional/Obligatoriu) | minOccurs within parental tag |
|-------------|--|-------------------------------|
| NPIId | M | 1 |
| MessageCode | M | 1 |
| NPRequestId | O | 0 |
| ProcessType | M | 1 |

Mesajul de confirmare NP CDB Confirm va fi returnat de NPCDB imediat după ce mesajul din coadă este procesat cu succes. În acest caz, mesajul NP CDB Confirm va fi returnat cu parametrul opțional NPRequestId, dacă această valoare a fost furnizată de furnizorul Donor în mesajul NP Donor Reject. Acest lucru va permite maparea mesajului NP CDB Confirm cu mesajul inițial NP Donor Accept suplimentar la NPId generat de NPCDB.

În cazul unui format greșit al mesajului NP Donor Accept, NPCDB va returna mesajul NP CDB Reject.

Următorii parametri vor fi trimiși în mesajul NP CDB Reject XML:

| Parametrul | (O)ptional/(M)andatory (Opțional/Obligatoriu) | minOccurs within parental tag |
|-------------|--|-------------------------------|
| NPId | M | 1 |
| MessageCode | M | 1 |
| NPRequestId | O | 0 |
| ProcessType | M | 1 |
| StatusCode | M | 1 |

StatusCode va fi utilizat pentru a identifica motivul respingerii de către NPCDB. Cea mai nouă listă de coduri cu explicații poate fi găsită în NPCDB folosind GUI Web. Exemplul de mesaj NP CDB Reject este mai jos:

```
<NPMessages>
  <PortMessages>
    <PortMessage>
      <NPId>1000000002507750</NPId>
      <MessageCode>NP CDB Reject</MessageCode>
      <NPRequestId> ef4244e9-9c6b-4b23-b9b7-a9459876f06b</NPRequestId>
      <ProcessType>Short-Number</ProcessType>
      <StatusCode>3015</StatusCode>
    </PortMessage>
  </PortMessages>
</NPMessages>
```

5) Mesajul NP Execution

Mesajul NP Execution este trimis tuturor furnizorilor de servicii, astfel încât aceștia să își poată actualiza sistemele de rutare. Mesajul NP Execution este același pentru furnizorul Acceptor și furnizorul Donor sau pentru toți ceilalți furnizori conectați la NPCDB folosind interfața SOAP.

Următorii parametri vor fi trimiși furnizorilor în cadrul mesajului XML NP Execution:

| Parametrul | (O)ptional/(M)andatory (Opțional/Obligatoriu) | minOccurs within parental tag |
|-------------|--|-------------------------------|
| NPId | M | 1 |
| MessageCode | M | 1 |
| ProcessType | M | 1 |
| RecipientId | M | 1 |

| Parametrul | (O)ptional/(M)andatory (Opțional/Obligatoriu) | minOccurs within parental tag |
|-------------|--|-------------------------------|
| NewRoute | M | 1 |
| NPDueDate | M | 1 |
| Numbers | M | 1 |
| NumberRange | M | 1 |
| NumberFrom | M | 1 |
| NumberTo | O | 0 |
| ICC | O | 0 |

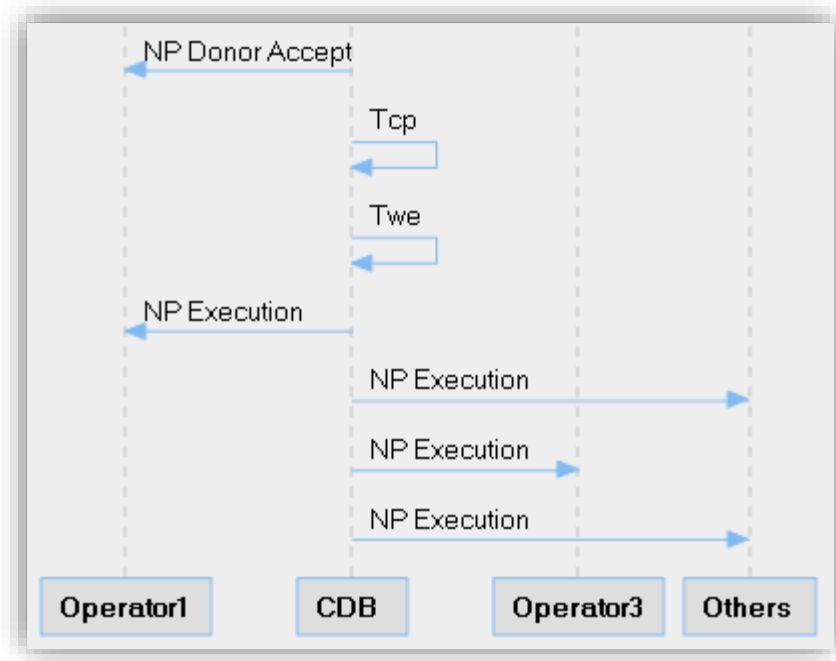


Figura 4 Mesaj NP Execution difuzat de la NPCDB către toți furnizorii conectați la NPCDB folosind interfața SOAP

```

<NPMessages>
  <PortMessages>
    <PortMessage>
      <NPId>1000000002507267</NPId>
      <MessageCode>NP Execution</MessageCode>
      <ProcessType>Short-Number</ProcessType>
      <RecipientId>mOrange</RecipientId>
      <NewRoute>1701</NewRoute>
      <NPDueDate>2024-01-08T18:00:00.0000000</NPDueDate>
      <Numbers>
        <NumberRange>
          <NumberFrom>1500</NumberFrom>
        </NumberRange>
      </Numbers>
    </PortMessage>
  </PortMessages>
</NPMessages>

```

6) Mesajul NP Confirmation

Un mesaj opțional de confirmare NP Confirmation poate fi trimis de către toți furnizorii conectați folosind SOAP. Mesajul de confirmare NP Confirmation trimis de furnizorul Donor informează despre caracterul complet al lucrărilor sale. Mesajul de confirmare NP Confirmation nu va fi retrimis de către NPCDB altor furnizori. Acest mesaj este folosit de NPCDB pentru a remedia faptul că lucrările sunt finalizate pe partea furnizorului:

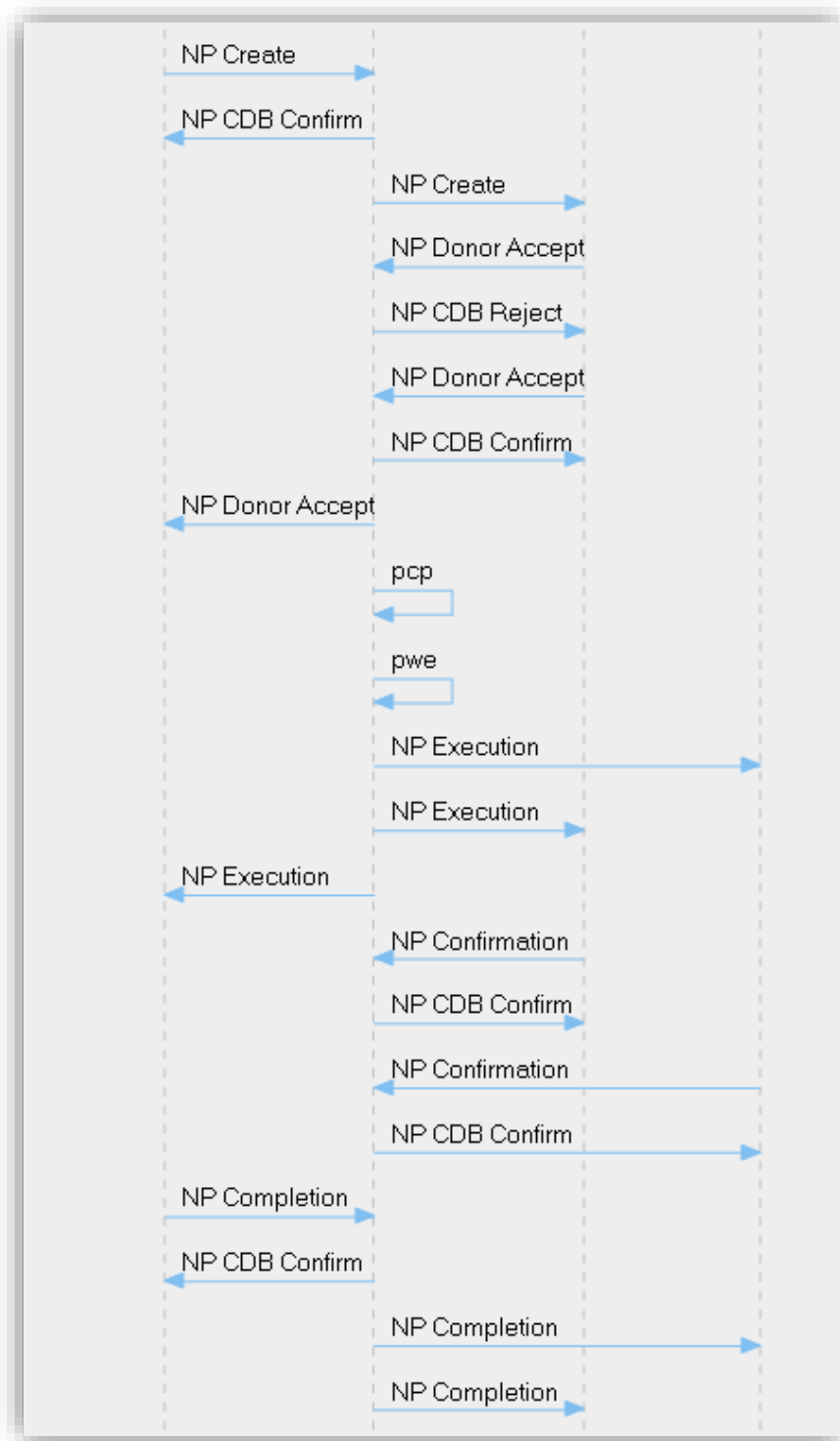


Figura 5 Flux de lucru complet cu mesaj de confirmare NP Confirmation trimis de la furnizorul Donor și alți furnizori conectați la NPCDB folosind interfața SOAP

Următorii parametri vor fi trimiși către NPCDB în cadrul mesajului NP Confirmation XML:

| Parametrul | (O)ptional/ (M)andatory (Opțional/Obligativ) | minOccurs within parental tag |
|-------------|---|-------------------------------|
| NPIId | M | 1 |
| MessageCode | M | 1 |
| NPRequestId | O | 0 |
| ProcessType | M | 1 |

Mesajul de confirmare NP Confirmation este același pentru procesele Fix-Short și Fix-long, precum și pentru trimiterea de la furnizorul Donor sau de la toți ceilalți furnizori conectați la NPCDB folosind interfața SOAP:

```

<NPMessages>
  <PortMessages>
    <PortMessage>
      <NPIId>1000000002507779</NPIId>
      <MessageCode>NP Confirmation</MessageCode>
      <NPRequestId>bd1cccf3-8ffc-4056-91b0-f862ba79e1f2</NPRequestId>
      <ProcessType>Short-Number</ProcessType>
    </PortMessage>
  </PortMessages>
</NPMessages>

```

NPCDB va răspunde la mesajul NP Confirmation trimițând mesajul NP CDB Confirm în cazul în care mesajul NP Confirmation este format corect și în cazul unui format greșit, NPCDB va trimite mesajul NP CDB Reject. Formatul mesajelor NP CDB Confirm și NP CDB Reject în acest caz este același cu răspunsurile definite pentru mesajul NP Donor Accept.

7) Mesajul NP Completion

După ce lucrările NP sunt terminate pe partea furnizorului Acceptor, mesajul NP Completion va fi trimis către NPCDB. NPCDB transmite mesajul NP Completion către furnizorul Donor și tuturor celorlalți furnizori (Figura 6 și Figura 7).

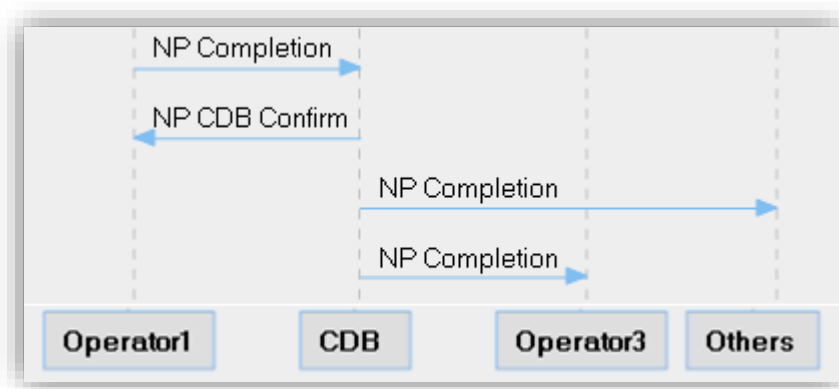


Figura 6 Mesajul NP Completion trimis de la furnizorul Acceptor către NPCDB și de la NPCDB transmis către alți furnizori conectați la NPCDB folosind interfața SOAP

Următorii parametri vor fi trimiși către NPCDB în cadrul mesajului NP Completion XML trimis de la furnizorul Acceptor:

| Parametrul | (O)ptional/(M)andatory (Opțional/Obligativ) | minOccurs within parental tag |
|-------------|--|-------------------------------|
| NPIId | M | 1 |
| MessageCode | M | 1 |
| NPRequestId | O | 0 |
| ProcessType | M | 1 |

Mesaj NP Completion trimis de la furnizorul Acceptor către NPCDB:

```
<NPMessages>
  <PortMessages>
    <PortMessage>
      <NPIId>1000000002507267</NPIId>
      <MessageCode>NP Completion</MessageCode>
      <NPRequestId>23ab0b96-d03c-4cb5-a2b3-86f38cf44d4</NPRequestId>
      <ProcessType>Short-Number</ProcessType>
    </PortMessage>
  </PortMessages>
</NPMessages>
```

Următorii parametri vor fi trimiși furnizorilor de la NPCDB în cadrul mesajului NP Completion XML: :

| Parametrul | (O)ptional/(M)andatory (Opțional/Obligativ) | minOccurs within parental tag |
|-------------|--|-------------------------------|
| NPIId | M | 1 |
| MessageCode | M | 1 |
| ProcessType | M | 1 |

Mesajul NP Completion trimis tuturor celorlalți furnizori conectați la NPCDB folosind interfața SOAP:

```
<NPMessages>
  <PortMessages>
    <PortMessage>
      <NPIId>1000000002507267</NPIId>
      <MessageCode>NP Completion</MessageCode>
      <ProcessType>Short-Number</ProcessType>
    </PortMessage>
  </PortMessages>
</NPMessages>
```

NPCDB va răspunde la mesajul NP Completion trimițând mesajul de confirmare NP CDB Confirm în cazul unui format corect al mesajului NP Completion și în cazul unui format greșit, NPCDB va trimite mesajul NP CDB Reject. Formatul mesajelor NP CDB Confirm și NP CDB Reject în acest caz este același cu răspunsurile definite pentru mesajul NP Donor Accept.

8) Mesajele NP Return și NP Return Exec

Scopul procesului de returnare a numărului Short-Return este de a permite furnizorului Acceptor să returneze numărul scurt către ANRCETI în cazul în care contractul cu abonatul numărului a fost reziliat din orice motiv:

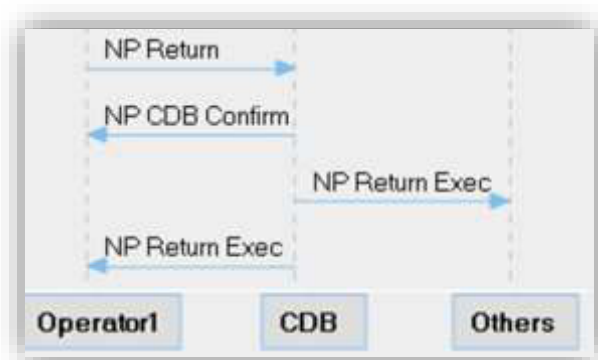


Figura 7 Mesajul NP Return trimis de la furnizorul Acceptor la NPCDB și de la NPCDB retrimis către furnizorul Acceptor și alți furnizori ca mesaj NP Return Exec

Deoarece mesajul NP Return este o parte a procesului separat, furnizorul Acceptor (Operatorul 1 în Figura 8) nu are voie să trimită NPId cu o valoare existentă generată prin trimiterea mesajului NP Create.

Următorii parametri vor fi trimiși în mesajul NP Return XML:

| Parametrul | (O)ptional/(M)andatory (Opțional/Obligatoriu) | minOccurs within parental tag |
|-------------|--|-------------------------------|
| NPRequestId | M | 1 |
| MessageCode | M | 1 |
| ProcessType | M | 1 |
| RecipientId | M | 1 |
| Numbers | M | 1 |
| NumberRange | M | 1 |
| NumberFrom | M | 1 |

Exemplul de mesaj NP Return este mai jos:

```

<NPMessages>
  <PortMessages>
    <PortMessage>
      <MessageCode>NP Return</MessageCode>
      <NPRequestId>2ccb4f3c-1bf7-45b8-903e-d0b79aaf647d</NPRequestId>
      <ProcessType>Short-Return</ProcessType>
      <RecipientId>mOrange</RecipientId>
      <Numbers>
        <NumberRange>
          <NumberFrom>1500</NumberFrom>
        </NumberRange>
      </Numbers>
    </PortMessage>
  </PortMessages>
</NPMessages>
    
```

Dacă mesajul NP Return a fost acceptat de NPCDB, NPCDB returnează furnizorului Acceptor mesajul NP CDB Confirm. Imediat după acesta, mesajul NP Return Exec va fi trimis către furnizorul Acceptor și către alți furnizori conectați la NPCDB folosind interfața SOAP:

```
<NPMessages>
  <PortMessages>
    <PortMessage>
      <NPIId>1000000002507268</NPIId>
      <MessageCode>NP Return Exec</MessageCode>
      <NPRequestId>2ccb4f3c-1bf7-45b8-903e-d0b79aaf647d</NPRequestId>
      <ProcessType>Short-Return</ProcessType>
      <RecipientId>mOrange</RecipientId>
      <Numbers>
        <NumberRange>
          <NumberFrom>1500</NumberFrom>
        </NumberRange>
      </Numbers>
    </PortMessage>
  </PortMessages>
</NPMessages>
```

Dacă informațiile furnizate sunt valide, NPCDB răspunde cu mesajul de confirmare NP CDB Confirm asincron:

```
<NPMessages>
  <PortMessages>
    <PortMessage>
      <NPIId>1000000002507789</NPIId>
      <MessageCode>NP CDB Confirm</MessageCode>
      <NPRequestId>2ccb4f3c-1bf7-45b8-903e-d0b79aaf647d</NPRequestId>
      <ProcessType>Short-Return</ProcessType>
    </PortMessage>
  </PortMessages>
</NPMessages>
```

Următorii parametri vor fi trimiși în mesajul NP CDB Confirm XML:

| Parametrul | (O)ptional/(M)andatory (Opțional/Obligativ) | minOccurs within parental tag |
|-------------|--|-------------------------------|
| NPIId | M | 1 |
| MessageCode | M | 1 |
| NPRequestId | M | 1 |
| ProcessType | M | 1 |

Mesajul de confirmare NP CDB Confirm va fi returnat de NPCDB imediat după ce mesajul din coadă este procesat cu succes. Mesajul NP CDB Confirm va fi returnat cu parametrul NPRequestId cu valoarea furnizată de furnizorul Acceptor în mesajul NP Return. Acest lucru va permite mapearea mesajului NP CDB Confirm cu mesajul inițial NP Return

fără NPId generat de NPCDB. Mesajul NP CDB Confirm va include, de asemenea, parametrul NPId, care mai târziu poate fi utilizat de către furnizorul Acceptor. Următorii parametri vor fi trimiși în mesajul XML NP Return Exec:

| Parametrul | (O)ptional/(M)andatory (Opțional/Obligativ) | minOccurs within parental tag |
|-------------|--|-------------------------------|
| NPId | M | 1 |
| NPRequestId | M | 1 |
| MessageCode | M | 1 |
| ProcessType | M | 1 |
| RecipientId | M | 1 |
| Numbers | M | 1 |
| NumberRange | M | 1 |
| NumberFrom | M | 1 |

Dacă mesajul NP Return a fost respins de NPCDB, NPCDB va returna mesajul NP CDB Reject.

Următorii parametri vor fi trimiși în mesajul NP CDB Reject XML:

| Parametrul | (O)ptional/(M)andatory (Opțional/Obligativ) | minOccurs within parental tag |
|-------------|--|-------------------------------|
| NPId | M | 1 |
| MessageCode | M | 1 |
| NPRequestId | M | 1 |
| ProcessType | M | 1 |
| StatusCode | M | 1 |

StatusCode va fi utilizat pentru a identifica motivul respingerii de către NPCDB. Lista actuală de coduri este furnizată în anexa 1 la prezenta specificație. Exemplul de mesaj NP CDB Reject este mai jos:

```

<NPMessages>
  <PortMessages>
    <PortMessage>
      <NPId>1000000002507268</NPId>
      <MessageCode>NP CDB Reject</MessageCode>
      <NPRequestId>2ccb4f3c-1bf7-45b8-903e-d0b79aaf647d</NPRequestId>
      <ProcessType>Short-Return</ProcessType>
      <StatusCode>3015</StatusCode>
    </PortMessage>
  </PortMessages>
</NPMessages>

```

Status codes

| | |
|------|--|
| 001 | OK |
| 1002 | Mesajul XML nu este valid |
| 1003 | Procesul nu este valid |
| 1004 | Codul mesajului nu este valid |
| 1005 | Mesajul XML este gol |
| 1006 | Elementul XML nu a fost găsit: {0} |
| 1007 | Valoare greșită a elementului XML: {0} |
| 1008 | Acces refuzat |
| 1009 | Eroare internă a serverului |
| 1010 | Parametrii numerici: elementul XML nu a fost găsit: {0} |
| 1011 | Parametrii numerici: valoare greșită a elementului XML: {0} |
| 2001 | NP ID Nu este permis în acest cod de mesaj |
| 2002 | Codul mesajului trebuie să aibă ID-ul NP setat |
| 2003 | Ruta nu este validă |
| 2005 | Numerele nu au aceeași lungime |
| 2006 | ”Număr către” trebuie să fie mai mare decât ”Număr de la” |
| 2007 | ”Numărul de la” lipsește |
| 2008 | Numărul nu este valid |
| 2009 | Au fost găsite numere duplicate |
| 2011 | Data scadentă trebuie să fie mai mare decât data curentă |
| 2013 | Furnizorul Acceptor este același ca și Furnizorul Donor |
| 2014 | Inițiatorul nu este Furnizorul Acceptor |
| 2015 | Numerele aparțin unor furnizori Donori diferiți |
| 2016 | Furnizorul Acceptor nu este valid |
| 2017 | Mesajul portului nu a fost găsit |
| 2018 | Lista parametrilor conține chei duplicate |
| 2019 | Lista parametrilor conține parametri ilegali {0} |
| 2020 | Lista de parametri conține parametri ilegali în acest mesaj |
| 2021 | Tipul de proces este nevalid |
| 2022 | Mesajul nu este permis după orele de lucru |
| 2023 | Solicitări active găsite pentru un anumit interval (s) |
| 2024 | Data scadentă trebuie să fie în cadrul programului de lucru |
| 2025 | Data trimiterii trebuie să fie în cadrul programului de lucru |
| 2026 | Data trimiterii trebuie să fie mai mică decât data curentă |
| 2027 | Șirurile de numere se suprapun |
| 2028 | Lungimea șirului de numere a depășit limita: {0} |
| 2029 | Numărul de șiruri de numere a depășit limita: {0} |
| 2030 | Cantitatea de numere a depășit limita: {0} |
| 2031 | Limitarea solicitării de servicii web |
| 2032 | Procesul cu ID-ul NP dat a fost găsit într-o altă cerere activă |
| 2033 | Parametrul (Înregistrat) este setat la <i>TRUE</i> și valoarea ICC lipsește |
| 2034 | Nu toți parametrii obligatorii sunt setați, atunci parametrul (Înregistrat) este setat la <i>FALSE</i> |
| 2035 | Solicitarea nu este permisă în timpul mentenanței tehnice |
| 2036 | Lista parametrilor numerici conține parametri ilegali: {0} |

| | |
|------|---|
| 2037 | Lista parametrilor numerici conține parametri ilegali în acest mesaj: {0} |
| 2038 | Data scadentă trebuie să fie în termen de o zi lucrătoare |
| 2039 | ICC nu poate fi setat pe șirul de numere |
| 2042 | S-au găsit numere ICC duplicate |
| 3001 | NP ID nu există |
| 3002 | Codul mesajului nu este permis |
| 3003 | Furnizorul Donor nu a fost găsit |
| 3004 | T01 este încălcat |
| 3005 | Utilizatorul nu aparține furnizorului Acceptor |
| 3006 | Numerele sunt de diferite tipuri |
| 3007 | T8 nu este valid {0} |
| 3008 | Numerele aparțin unor deținători de șiruri de numere diferite |
| 3009 | Procese active găsite pentru numere date |
| 3010 | Codul de stare nu este permis |
| 3011 | Data scadentă nu poate fi anterioară {0} |
| 3012 | Data scadentă nu poate fi mai mare decât {0} |
| 3013 | Numerele nu sunt de tip mobil |
| 3014 | Unele sau toate numerele nu au fost găsite în Planul național de numerotare |
| 3015 | Proprietarul numărului este furnizorul Acceptor |
| 3016 | Unele sau toate numerele din șirul (șirurile) dat (date) nu au statut alocat |
| 3017 | Numărul de porturi a depășit limita |
| 3018 | Unele sau toate numerele din șirul(++) dat (date) nu sunt marcate ca portate |
| 3019 | Nu sunteți deținătorul șirului dat (s) |
| 3020 | Sunteți deținătorul șirului dat (s) |
| 3021 | Codul furnizorului Acceptor nu este valid |
| 3022 | T9 nu este valid {0} |
| 3023 | T10 nu este valid {0} |
| 3024 | Furnizorul Acceptor pentru unele sau toate numerele din șirul (șirurile) dat (date) nu a fost găsit ca furnizor Donor în ultimele portări |
| 3025 | Unele sau toate numerele au fost găsite în Planul național de numerotare |
| 3026 | Numărul de excludere trebuie să fie mai mic decât numărul de procese |
| 3027 | Șirul de numere trebuie să fie atomic/șir de numere de ordine |
| 3028 | Șirul de numere nu este marcat ca liber |
| 3029 | Șirul de numere nu aparține autorității de reglementare |
| 3030 | T13 temporizator expirat |
| 3031 | Nu aveți voie să comandați acest tip de șir |
| 3032 | Data scadentă stabilită de donator trebuie să fie mai mare de {0} și mai devreme decât data scadentă curentă |
| 3033 | Timpul estimat de finalizare a procesului {0} a depășit intervalul de timp permis |
| 3034 | Furnizorul Donor nu are serviciul NP configurat |
| 3035 | Informații de înregistrare nevalide. Trebuie trimis: Numele și DocNr sau IDNP/IDNO sau ICC pentru fiecare șir de numere |
| 4001 | Cererea nu este completată sau completată incorect |
| 4002 | Identitatea solicitantului este incorectă sau nu este aceeași cu cea a utilizatorului, ale căror numere sunt solicitate pentru portare |

| | |
|-------------|--|
| 4003 | Cartela SIM, USIM sau R-UIM pentru numărul care se solicită portarea, este declarată ca pierdută sau furată |
| 4004 | Numerele utilizate pentru furnizarea serviciilor de telefonie mobilă sunt preplătite și nu au fost efectuate apeluri de la acestea |
| 4005 | Nu există posibilitatea tehnică pentru portarea numerelor |

Anexa nr.3
la Hotărârea Consiliului de Administrație al
ANRCETI nr. ____ din ____ 2024 pentru
modificarea Condițiilor tehnice și comerciale
pentru implementarea și realizarea portabilității
numerelor în Republica Moldova aprobate prin
Hotărârea Consiliului de Administrație al
ANRCETI nr. 8/2013

PUNCTUL 10.4¹ INTERFAȚA SFTP PENTRU PORTAREA NUMERELOR SCURTE

I. Informații generale privind Specificația Interfeței SFTP pentru portarea numerelor scurte (Versiunea 1.0)

Cuprins

| | |
|--|-----------------|
| <i>Istoricul revizuirilor</i> | <i>1</i> |
| <i>Introducere</i> | <i>1</i> |
| <i>Abrevieri</i> | <i>1</i> |
| <i>Referințe</i> | <i>1</i> |
| <i>Punctul 10.4¹ Interfața SFTP pentru portarea numerelor scurte</i> | <i>2</i> |
| <i>10.4^{1.1} Interfață SFTP ca interfață pentru sincronizare</i> | <i>2</i> |
| <i>10.4^{1.2} Structura dosarelor</i> | <i>3</i> |
| 1) <i>Toate programate</i> | <i>3</i> |
| 2) <i>Portare programată</i> | <i>4</i> |
| 3) <i>Depozitul de portare</i> | <i>5</i> |
| 4) <i>Numerele returnate</i> | <i>6</i> |

Istoricul revizuirilor

| <i>Data</i> | <i>Versiunea</i> | <i>Descriere</i> | <i>Autor</i> |
|--------------------|-------------------------|-------------------------|---------------------|
| <i>30.11.2023</i> | <i>1.0</i> | <i>Prima lansare</i> | <i>Mediafon</i> |

Introducere

Prevederile prezentei Anexe sunt parte componentă a Condițiilor tehnice și comerciale pentru implementarea și realizarea portabilității numerelor în Republica Moldova aprobate prin Hotărârea Consiliului de Administrație al ANRCETI nr. 8/2013.

Aceste prevederi definesc toate aspectele tehnice pe care furnizorii trebuie să le cunoască înainte de implementarea interfeței SFTP la NPCDB.

Abrevieri

| | |
|--------------|---|
| <i>HTTP</i> | <i>HyperText Transfer Protocol</i> |
| <i>NP</i> | <i>Number Portability</i> |
| <i>NPCDB</i> | <i>Number Portability Central Data Base</i> |
| <i>SOAP</i> | <i>Simple Object Access Protocol</i> |
| <i>SSL</i> | <i>Secure Sockets Layer</i> |
| <i>SFTP</i> | <i>Safe File Transfer Protocol</i> |

Referințe

- [1] NP process for the Short numbers specification*
- [2] SFTP Access specification*

II. Punctul 10.4¹ Interfața SFTP pentru portarea numerelor scurte

10.4^{1.1} Interfață SFTP ca interfață pentru sincronizare

Furnizorii, care nu utilizează SOAP, vor utiliza fișierele SFTP ca mecanism principal pentru inițierea portării numerelor scurte în rețea.

Furnizorii vor cere Administratorului NPCDB login-ul și parola pentru serverul SFTP. Numai utilizatorii autorizați au voie să descarce fișiere.

Fișierele, care sunt programate pentru generarea periodică conform [1], sunt prezentate în Tabelul 1:

Tabelul 1. Fișiere text simplu pentru descărcare și sincronizarea datelor NP

| Tip fișier | Formatul numelui de fișier și exemplu | Descriere |
|--------------------|---|---|
| Toate_programate | shortnum_portall_<yyyy-mm-dd>.zip (npcdb_portall_2023-02-28.zip) | Lista completă a numerelor scurte programate pentru portare |
| Portare_programată | shortnum_port_<yyyy-mm-dd>_xx.zip | Lista numerelor scurte programate pentru următoarea portare |
| Portare_date | shortnum_dump_<yyyy-mm-dd>.zip | Toate numerele scurte, care sunt portate în interiorul țării |
| Returnate | shortnum_return_<yyyy-mm-dd>_xx.zip | O listă de numere scurte returnate deținătorului intervalului |

Toate fișierele sunt de tip CSV și comprimate în format ZIP. Numele fișierelor CSV și ZIP sunt aceleași. Diferite structuri de nume de fișiere sunt utilizate pentru diferite tipuri. Fiecare tip de fișier este generat utilizând un plan de planificare separat. În toate cazurile, primul rând din fișierele CSV include întotdeauna numele parametrilor separați prin virgulă. Fiecare rând (cu excepția primului rând antet) reprezintă solicitarea de portare pentru un număr sau un bloc de numere. Dacă o cerere de portare conține mai multe blocuri de numere, aceasta va fi reprezentată de mai multe rânduri. Calendarul pentru generarea automată a fișierelor este definit în sistem. NPCDB controlează procesul de generare a fișierelor în ceea ce privește timpul și disponibilitatea pentru descărcare. Fișierele mai vechi de o lună vor fi șterse.

Formatele și descrierea câmpurilor sunt descrise în Tabelul 2.

Tabelul 2. Fișiere text simplu pentru descărcare și sincronizarea datelor NP

| Parametrul | Formatul datelor | Descriere |
|--------------------------------------|--------------------------------|---|
| NPIId | 16 cifre | ID unic de portare generat de NPCDB |
| Number | 4-5 cifre | Număr scurt. Nu sunt permise simboluri sau litere |
| DonorId | Șir Până la 50 de caractere | Identificatorul unic NPCDB pentru furnizorul Donor |
| Owner, RangeOwner, RecipientId | Șir Până la 50 de caractere | Identificatorul unic NPCDB pentru furnizorul Acceptor |



| Parametrul | Formatul datelor | Descriere |
|--------------------|---|---|
| NewRoute, Route | Număr 4 cifre | Număr valid de rutare a rețelei definit pentru fiecare furnizor |
| DueDate | Șir DateTime (Șir cu următorul format: YYYY-MM-DD hh:mm:ss) | Data și ora pentru portarea numerelor |
| ExecutionTime | Șir DateTime (Șir cu următorul format: YYYY-MM-DD hh:mm:ss) | Data și ora execuției pentru returnarea numărului |
| RowCount | Număr (Până la 6 cifre) | Acest parametru afișează cantitatea comună de rânduri cu date de portare (cu excepția rândului antet) |

Formatul exact al fiecărui fișier este furnizat în secțiunea următoare.

10.4¹.2 Structura dosarelor

1) „*Toate programate*” este o listă completă a numerelor scurte programate în prezent (în cazul în care timpul de portare nu a trecut) pentru portare. Fișierul este generat o dată pe zi. Acest fișier va include, de asemenea, numerele care sunt programate pentru portare, dar nu au trecut punctul fără întoarcere și, prin urmare, pot fi anulate. De aceea, acest fișier nu poate fi utilizat pentru configurarea finală a rețelei. Este util pentru pregătirea timpurie și pentru previziuni.

Formatul pentru numele acestui fișier este următorul:

shortnum_portall_<yyyy-mm-dd>.csv

unde:

yyyy - an format din 4 cifre, exemplu 2024;

mm – luna formată din 2 cifre, exemplu 02;

dd – ziua formată din 2 cifre, exemplu 28.

Fiecare rând dintr-un fișier conține 8 parametri separați prin virgule, așa cum se arată în Tabelul 2.

Tabelul 3 Câmpurile utilizate în fișierul „Toate programate”.

| Poziția în rând | Parametrul | Exemplu de date | (M)andatory/(O)ptional (Obligativ/Optional) |
|-----------------|-------------|---------------------|--|
| 1 | NPId | 1000000009907651 | M |
| 2 | Number | 1305 | M |
| 3 | RecipientId | mOperator1 | M |
| 4 | DonorId | mOperator2 | M |
| 5 | NewRoute | 1702 | M |
| 6 | DueDate | 2024-03-14 11:00:00 | M |
| 7 | RowCount | 9 | O |

Un exemplu de conținut al fișierului „Toate programate” este prezentat mai jos:



| |
|--|
| NPIId,Number,RecipientId,DonorId,NewRoute,DueDate,RowCount |
| 1000000009907651,1508,mOperator1,mOperator3,1702,2024-03-04 12:00:00,4 |
| 1000000009907659,1305,mOperator1,mOperator4,1702,2024-03-18 16:00:00, |
| 1000000009907664,14555,mOperator1,mOperator3,1702,2024-03-04 16:00:00, |
| 1000000009907677,1555,mOperator1,mOperator2,1702,2024-03-18 19:59:00, |

2) Portare programată

Scheduled porting – este o listă completă de numere scurte programate pentru portare în următoarele 12 ore. Acest fișier include întotdeauna toate numerele deja programate pentru portare, care au depășit punctul fără întoarcere. Înseamnă că nici o anulare și nici o respingere nu poate fi emisă de nici unul dintre furnizori, iar portarea în orice caz va fi finalizată și executată în rețea. Două fișiere vor fi generate zilnic la orele 00:00 și 12:00.

Formatul pentru numele acestui fișier este următorul:

shortnum_port_<yyyy-mm-dd>_xx.csv

Unde: xx-înseamnă ora de generare a fișierului. Sunt posibile două valori – 00 și 12.

Acest fișier include date pentru numere, care vor fi portate într-o perioadă de timp între momentul generării acestui fișier + 12 ore și momentul generării acestui fișier +24 ore. Această perioadă denumită în scurt timp „a doua douăsprezece ore” și este prezentată în figura 1 de mai jos.

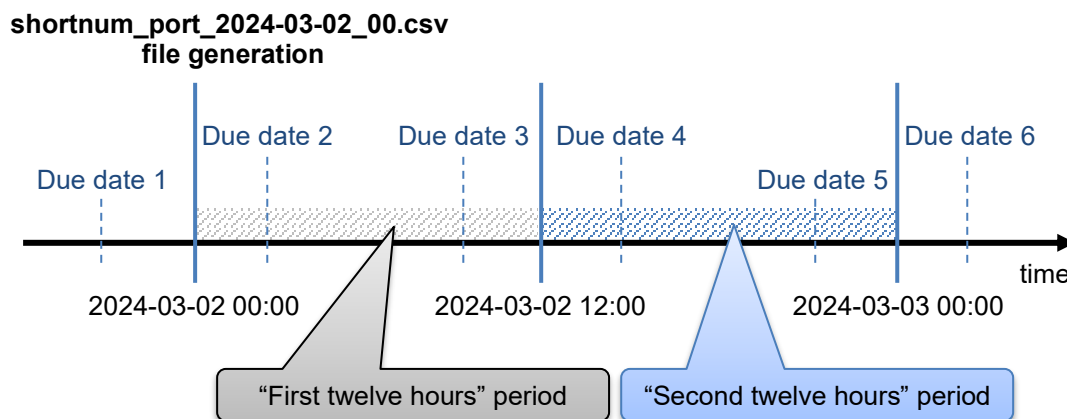


Figura 1 Fișierul generat include toate portările programate pentru perioada „A doua douăsprezece ore”

Fiecare rând dintr-un fișier conține parametrii, care sunt la fel ca cei pentru fișierul „Toate programate”:

Tabelul 4 Câmpurile utilizate în fișierul „Scheduled porting”.

| Poziția în rând | Parametrul | Exemplu de date | (M)andatory/(O)ptional (Obligatoriu/Optional) |
|-----------------|-------------|---------------------|--|
| 1 | NPIId | 1000000009907651 | M |
| 2 | Number | 1500 | M |
| 3 | RecipientId | mOperator1 | M |
| 4 | DonorId | mOperator2 | M |
| 5 | NewRoute | 1702 | M |
| 6 | DueDate | 2024-03-14 11:00:00 | M |



| Poziția în rând | Parametrul | Exemplu de date | (M)andatory/(O)ptional (Obligatoriu/Optional) |
|-----------------|------------|-----------------|--|
| 7 | RowCount | 8 | O |

Un exemplu de conținut al fișierului „Scheduled_porting” este prezentat mai jos:

```
NPIId,Number,RecipientId,DonorId,NewRoute,DueDate,RowCount
1000000009907694,1500,mOperator1,mOperator2,1702,2024-03-05 09:11:09,2
1000000009907701,1505,mOperator1,mOperator3,1702,2024-03-05 10:34:30,
```

3) Depozitul de portare (Porting dump)

Porting dump – este un depozit/dump complet cu date pentru numere scurte portate cu succes. Nu sunt incluse numerele care au depășit Data scadenței, dar care se află în starea „În așteptarea confirmării”. Dump-ul de portare este generat zilnic la ora 00:00. Dump-ul de portare nu conține numere returnate către autoritatea de reglementare după portarea cu succes.

Acest fișier va fi utilizat de către furnizorii existenți în scopuri de verificare sau de către noi furnizori pentru sincronizare.

Formatul pentru numele fișierului este următorul:

shortnum_dump_<yyyy-mm-dd>.csv

Fiecare rând dintr-un fișier conține doar 4 parametri, care sunt prezentați în Tabelul 5.

Tabelul 5 Câmpurile utilizate în fișierul „Porting dump”

| Poziția în rând | Parametrul | Exemplu de date | (M)andatory/(O)ptional (Obligatoriu/Optional) |
|-----------------|------------|-----------------|--|
| 1 | Number | 1500 | M |
| 2 | Owner | mOperator1 | M |
| 3 | Route | 1702 | M |
| 4 | RowCount | 9 | O |

Un exemplu de conținut al fișierului „Porting dump” este prezentat mai jos:

```
Number,Owner,Route,RowCount
1500,mOperator2,1702,253
14232,mOperator3,1702,
1319,mOperator2,1702,
1313,mOperator1,1702,
...
```

- 4) **Numerele returnate.** Numere returnate – este o listă de numere solicitate pentru returnare la autoritatea de reglementare. Două fișiere vor fi generate zilnic la 00:00 și la 12:00. Fișierele includ numere, care au fost returnate cu succes în perioada de 12 ore înainte de generarea fișierului, așa cum este prezentat în figura 2 de mai jos.



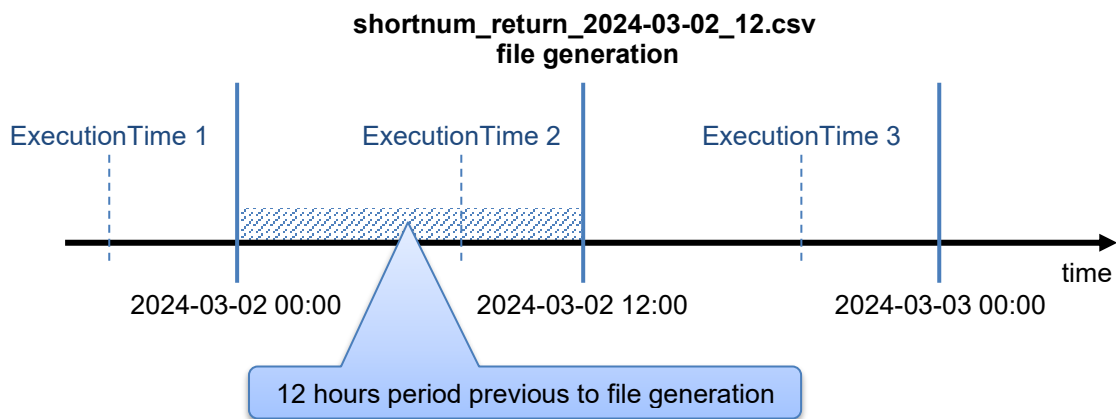


Figura 2 Fișierul generat include toate returnările efectuate în perioada de 12 ore înainte de ExecutionTime

Formatul pentru numele fișierului este următorul:

shortnum_return_<yyyy-mm-dd>_xx.csv

Unde: xx înseamnă ora de generare a fișierului. Sunt posibile două valori – 00 și 12.

Fiecare rând dintr-un fișier conține 7 parametri separați prin virgule, așa cum se arată în Tabelul 6.

Tabelul 6 Câmpurile utilizate în fișierul „Numere returnate”

| Poziția în rând | Parametrul | Exemplu de date | (M)andatory/(O)ptional (Obligatoriu/Opțional) |
|-----------------|---------------|---------------------|--|
| 1 | NPId | 1000000002507651 | M |
| 2 | RangeOwner | mOperator1 | M |
| 4 | Number | 14255 | M |
| 5 | ExecutionTime | 2024-03-05 09:11:09 | M |
| 6 | RowCount | 1 | O |

Un exemplu de conținut al fișierului „Numere returnate” este prezentat mai jos:

```
NPId,RangeOwner,Number,ExecutionTime,RowCount
1000000009907651,mOperator1,14266,2024-03-05 09:11:09,1
```

