

PUNCTUL 10.3¹. INTERFAȚA SOAP PENTRU PORTAREA NUMERELOR SCURTE

I. Informații generale privind Specificația Interfeței SOAP pentru portarea numerelor scurte (Versiunea 1.0)

Cuprins

Istoria revizuirii

Eroare! Marcaj în document nedefinit.

<i>Introducere</i>	1
<i>Abrevieri</i>	1
<i>Referințe</i>	2

II. Punctul 10.3¹. Interfața SOAP pentru portarea numerelor scurte

Punctul 10.3¹. Interfața SOAP pentru portarea numerelor scurte

10.3^{1.1}	<i>Mesaje NPCDB și parametri asincroni pentru operațiunea „ProcessMessage” pentru numere scurte</i>	2
10.3^{1.2}	<i>Mesaje XML pentru operațiunea ProcessMessage</i>	4
1)	<i>Mesajul NP Create</i>	4
2)	<i>Mesajul NP Cancel</i>	7
3)	<i>Mesajul NP Donor Reject</i>	9
4)	<i>Mesajul NP Donor Accept</i>	12
5)	<i>Mesajul NP Execution</i>	15
6)	<i>Mesajul NP Confirmation</i>	17
7)	<i>Mesajul NP Completion</i>	18
8)	<i>Mesajele NP Return and NP Return Exec</i>	20

Istoria revizuirii

Data	Versiunea	Descrierea	Autor
28.11.2023	2.0	Prima lansare	Mediafon

Introducere

Prevederile prezentei Anexe sunt parte componentă a Condițiilor tehnice și comerciale pentru implementarea și realizarea portabilității numerelor în Republica Moldova aprobate prin Hotărârea Consiliului de Administrație al ANRCETI nr. 8/2013.

Aceste prevederi definesc toate aspectele tehnice pe care furnizorii trebuie să le cunoască înainte de a implementa interfața SOAP la NPCDB pentru procesele MNP Short-Number și Short-Return și se aplică la solicitarea și realizarea procesului de portare a numerelor scurte:

- din blocul de numere: 1300-1319, pentru servicii noncomunicații;
- de forma 14xxx, pentru servicii de interes general;
- din blocul de numere 1500-1559, pentru servicii cu tarif special (Premium rate).

Abrevieri:

<i>HTTP</i>	<i>HyperText Transfer Protocol</i>
<i>FNP</i>	<i>Fix Number Portability</i>
<i>NP</i>	<i>Number Portability</i>
<i>NPCDB</i>	<i>Number Portability Central DataBase</i>
<i>SOAP</i>	<i>Simple Object Access Protocol</i>
<i>SSL</i>	<i>Secure Sockets Layer</i>
<i>WSDL</i>	<i>Web Services Description Language</i>
<i>XML</i>	<i>eXtensible Markup Language</i>

Referințe

- [1] *NP process for Short numbers specification (Version 1.2)*
 [2] *SOAP Interface specification (Version 2.4)*

II. Punctul 10.3¹. Interfața SOAP pentru portarea numerelor scurte**10.3¹.1 Mesaje NPCDB și parametri asincroni pentru operațiunea „ProcessMessage” pentru numere scurte**

Acest compartiment definește mesajele XML, care vor fi trimise ca „ProcessMessage”. Este o interacțiune în ambele sensuri și, prin urmare, „ProcessMessage” va fi trimis ca cerere „SOAP Request” către serviciul Web al NPCDB, precum și către serviciile Web implementate de furnizori. Cererea „SOAP Request” către serviciile Web va fi utilizată pentru a trimite ambele tipuri de acțiuni - răspuns și cerere. Toate procesele definite în [1] sunt implementate folosind răspunsuri asincrone.

Mesajele XML care pot fi solicitate de furnizori folosind o cerere SOAP către NPCDB sau furnizate ca răspunsuri NPCDB sunt furnizate în [2].

Parametrii sistemului care utilizează procesele Short-Number și Short-Return și care diferă de [2] sunt prezentați mai jos în tabelul 1.

Tabelul 1. Parametrii de sistem din mesajul XML

Parametru	Tip XML	Formatul datelor	Descriere
NPIId	Lung	16 Cifre	ID unic de portare generat de NPCDB (Exemplu: 1000000002507264)
NPRequestId	Șir	Șir Până la 50 de caractere	Identificator unic global pentru solicitarea NP. Furnizat de furnizor (Exemplu: 37294db1-aa3d-452e-965c-215704bb5008)
ProcessType	Șir	Șir Până la 20 de caractere	Tipul procesului. Valorile posibile sunt: Short-Number and Short-Return
RecipientId	Șir	Șir Până la 50 de caractere	Identificatorul unic al furnizorului în NPCDB (Exemplu: m Orange).
MessageCode	Șir	Șir Până la 20 de caractere	Identificator unic pentru mesajul NPCDB (Exemplu: NP Create).
NewRoute	Int	Număr 4 cifre	Număr valid de rutare a rețelei definit pentru fiecare furnizor (Exemplu: 1701)

Parametru	Tip XML	Formatul datelor	Descriere
NPDueDate	Șir	Șir Dată Oră YYYY-MM-DDThh:mm:ss	Data și ora executării portării solicitate de abonat (Exemplu: 2012-11-22T14:30:00)
Numbers	Tip complex	Include parametrii NumberRange	Poate conține de la unul la mai mulți parametri NumberRange
NumberRange	Tip complex	Include parametrii NumberFrom, NumberTo și ICC	NumberRange conține întotdeauna un NumberFrom și poate conține un NumberTo și un parametru ICC
NumberFrom	Lung	Număr 4-5 cifre	Numere scurte pentru servicii non-comunicații din blocul numeric 1300-1319; Numere scurte pentru servicii de interes general forma 14xxx; Numere scurte pentru servicii cu tarif special (Premium rate) din blocul de numere: 1500-1559 Nu sunt permise simboluri sau litere (Exemplu: 1500)
Params	Tip Complex	Include parametrii NPParam	Poate conține de la unul la mai mulți parametri NPParam
NPParam	Tip Complex	Include IDNP_IDNO, Parametrii Nume și DocNr	Conține un parametru cheie și unul valoric, care definesc numele și valoarea parametrilor personalizați (IDNP_IDNO, isCompany, ICC, DocNr, InitiatedByOperator și CancelReason)
IDNP_IDNO	Lung	Număr 13 cifre	IDNP/IDNO. IDNP - până la 13 cifre, fără simboluri sau litere (Exemplu: 4568478925213)
StatusCode	Int	Număr 4 cifre	Este un cod pentru mesaje text definite. Toate codurile cu prima cifră – 4 sunt rezervate pentru mesajul de respingere a donatorilor NP și vor fi utilizate de furnizorul Donor pentru a trimite motivul respingerii. A se vedea anexa 1 pentru valorile exacte
RejectComment	Șir	Șir Până la 50 de caractere	Scurtă explicație a textului liber, care poate fi furnizată de furnizorul Donor pentru explicarea codului de stare ales StatusCode
InitiatedByOperator	Șir	Bool	Indicați dacă opțiunea Anulare este inițiată de furnizorul Acceptor. Valori posibile – adevărat sau fals
CancelReason	Șir	Șir Până la 255 de caractere	Descrierea liberă în text a motivului anulării, dacă este inițiată de furnizorul Acceptor

10.3^{1.2} Mesaje XML pentru operațiunea ProcessMessage

1) Mesajul NP Create

Acest compartiment definește metodele care trebuie utilizate de furnizori pentru a solicita realizarea portării de către NPCDB.

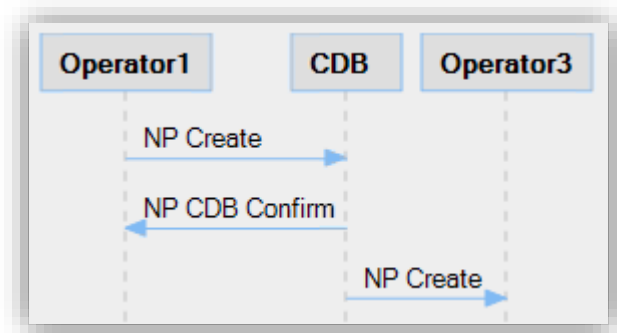


Figura 1 Mesaj NP Create – cerere portare

În funcție de datele disponibile ale furnizorul Acceptor, următorii parametri vor fi trimiși în cadrul mesajului NP Create XML pentru procesul Short-Number:

Parametru	(O)ptional/(M)andatory	minOccurs within parental tag
NPRequestId	M	1
MessageCode	M	1
ProcessType	M	1
RecipientId	M	1
NewRoute	M	1
Numbers	M	1
NumberRange	M	1
NumberFrom	M	1
Params	M	1
NPParam	O	0
Key	O	1
Value	O	1

Valorile posibile pentru parametru <Key> sunt definite mai jos:

Valorile posibile pentru parametru <Key>	(O)ptional/(M)andatory (Opțional/Obligatori)	minOccurs within NPParam
IDNP_IDNO	O	1

Mesajul NP Create XML pentru procesul Short-Number trimis de furnizorul Acceptor către NPCDB cu date eșantion pentru număr scurt este prezentat mai jos:

```

<NPMessages>
  <PortMessages>
    <PortMessage>
    
```

```

<NPRequestId>2c79b09e-7091-4832-902e-8c2fcde9075c</NPRequestId>
<MessageCode>NP Create</MessageCode>
<ProcessType>Short-Number</ProcessType>
<RecipientId>mUnite</RecipientId>
<NewRoute>1705</NewRoute>
<NPDueDate>2024-03-15T12:00:00</NPDueDate>
<Numbers>
  <NumberRange>
    <NumberFrom>1500</NumberFrom>
  </NumberRange>
</Numbers>
<Params />
</PortMessage>
</PortMessages>
</NPMessages>

```

NPId nu este generat pentru inițierea mesajului. NPId este ID-ul unic, care va fi atribuit imediat după ce mesajul NP Create este validat și procesat.

Dacă informațiile furnizate sunt validate, NPCDB răspunde cu mesajul cu NP CDB Confirm asincron:

```

<NPMessages>
  <PortMessages>
    <PortMessage>
      <NPId>1000000002507264</NPId>
      <MessageCode>NP CDB Confirm</MessageCode>
      <NPRequestId>ef4244e9-9c6b-4b23-b9b7-a9459876f06b</NPRequestId>
      <ProcessType>Short-Number</ProcessType>
    </PortMessage>
  </PortMessages>
</NPMessages>

```

Următorii parametri vor fi trimiși în mesajul NP CDB Confirm XML:

Parametru	(O)ptional/(M)andatory	minOccurs within parental tag
NPId	M	1
MessageCode	M	1
NPRequestId	M	1
ProcessType	M	1

Mesajul NP CDB Confirm va fi returnat de NPCDB imediat după procesarea cu succes a mesajului din coadă. Mesajul NP CDB Confirm va fi returnat cu parametrul NPRequestId cu valoarea furnizată de furnizorul Acceptor în mesajul NP Create. Acest lucru va permite maparea mesajului NP CDB Confirm cu mesajul inițial NP Create fără NPId generat de NPCDB. Mesajul NP CDB Confirm va include, de asemenea, parametrul NPId, care ulterior poate fi utilizat de furnizorul Acceptor pentru a trimite mesajul NP Cancel pentru instanța de proces selectată.

În cazul unei înregistrări greșite, NPCDB va returna mesajul NP CDB Reject.

Următorii parametri vor fi trimiși în mesajul NP CDB Reject XML:

Parametru	(O)ptional/(M)andatory	minOccurs within parental tag
NPIId	M	1
MessageCode	M	1
NPRequestId	M	1
ProcessType	M	1
StatusCode	M	1

StatusCode se utilizează pentru a identifica motivul respingerii de către NPCDB. Cea mai nouă listă de coduri cu explicații poate fi găsită în NPCDB folosind Web GUI. Exemplul mesajului NP CDB Reject este mai jos:

```

<NPMessages>
  <PortMessages>
    <PortMessage>
      <NPIId>1000000002507750</NPIId>
      <MessageCode>NP CDB Reject</MessageCode>
      <NPRequestId>ef4244e9-9c6b-4b23-b9b7-a9459876f06b</NPRequestId>
      <ProcessType>Short-Number</ProcessType>
      <StatusCode>3015</StatusCode>
    </PortMessage>
  </PortMessages>
</NPMessages>

```

În cazul înregistrării cu succes, NPCDB transmite mesajul NP Create către furnizorul Donor. Mesajul NP Create redirectionat include informații furnizate de furnizorul Acceptor și de asemenea, include NPIId generat.

Următorii parametri vor fi trimiși de NPCDB către furnizorul Donor în cadrul mesajului NP Create XML pentru procesul Fix-Short:

Parametru	(O)ptional/(M)andatory	minOccurs within parental tag
NPIId	M	1
MessageCode	M	1
ProcessType	M	1
RecipientId	M	1
NewRoute	M	1
Numbers	M	1
NumberRange	M	1
NumberFrom	M	1
Params	O	0
NPParam	O	0
Key	O	1
Value	O	1

Următorii parametri vor fi trimiși de NPCDB furnizorului Donor în cadrul mesajului NP Create XML pentru procesul Short-Number:

Parametru	(O)ptional/(M)andatory	minOccurs within parental tag
NPIId	M	1
MessageCode	M	1
ProcessType	M	1
RecipientId	M	1
NewRoute	M	1
NPDueDate	M	1
Numbers	M	1
NumberRange	M	1
NumberFrom	M	1
Params	O	0
NPParam	O	0
Key	O	1
Value	O	1

Mesajul NP Create trimis de NPCDB furnizorului Donor este prezentat mai jos:

```

<NPMessages>
  <PortMessages>
    <PortMessage>
      <NPIId>1000000002507269</NPIId>
      <MessageCode>NP Create</MessageCode>
      <ProcessType>Short-Number</ProcessType>
      <RecipientId>mUnite</RecipientId>
      <NewRoute>1705</NewRoute>
      <NPDueDate>2024-03-15T12:00:00</NPDueDate>
      <Numbers>
        <NumberRange>
          <NumberFrom>1500</NumberFrom>
        </NumberRange>
      </Numbers>
    </PortMessage>
  </PortMessages>
</NPMessages>

```

În cazul trimiterii informațiilor prin NPCDB, parametrul „Params” este opțional.

2) Mesajul NP Cancel

Mesajul NP Cancel este un mesaj trimis de furnizorul Acceptor pentru a anula portarea pentru cererea cu NPIId selectat generat anterior de mesajul NP Create. Mesajul NP Cancel poate fi trimis în cadrul procesului Short-Number și poate urma mesajele NP Create și NP Donor Reject.

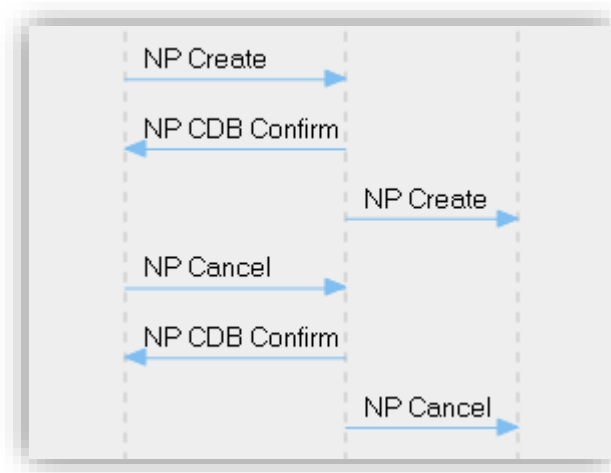


Figura 2. NP Cancel

Mesajul NP Cancel va fi trimis la NPCDB iar NPCDB va transmite acest mesaj furnizorului Donor, dacă este validat, iar mesajul NP CDB Confirm este returnat. Ambele mesaje sunt identice, cu excepția parametrului NPRequestId, care este necesar numai pentru mesajul trimis de la furnizorul Acceptor la NPCDB și nu va fi trimis de la NPCDB la furnizorul Donor.

Mesajul NP Cancel include un parametru personalizat obligatoriu <Key> - InitiatedByOperator și un parametru personalizat opțional - CancelReason. Parametrul InitiatedByOperator va fi setat la True, iar CancelReason poate include un text explicativ numai în cazul în care NP este solicitat din inițiativa furnizorului Acceptor, adică fără solicitarea abonatului. În cazul în care acțiunea de anulare a fost solicitată de către utilizator, InițiatByOperator va fi setat la False și CancelReason nu va fi definit.

Următorii parametri vor fi trimiși către NPCDB în cadrul mesajului NP Cancel XML:

Parametru	(O)ptional/ (M)andatory	minOccurs within parental tag
NPIId	M	1
NPRequestId	M	1
MessageCode	M	1
ProcessType	M	1
Params	M	1
NPPParam	M	1
Key	O	1
Value	O	1

Valorile posibile pentru parametru <Key> sunt definite mai jos:

Valorile posibile pentru parametru <Key>	(O)ptional/(M)andatory	minOccurs within NPPParam
InitiatedByOperator	M	1
CancelReason	O	1

Exemplu de mesaj NP Cancel trimis de la furnizorul Acceptor la NPCDB. Mesajul include CancelReason:


```

<NPMessages>
  <PortMessages>
    <PortMessage>
      <NPId>1000000002507265</NPId>
      <MessageCode>NP Cancel</MessageCode>
      <NPRequestId>eef4cc38-7120-4ea5-834b-c655afc9d243</NPRequestId>
      <ProcessType>Short-Number</ProcessType>
      <Params>
        <NPParam>
          <Key>InitiatedByOperator</Key>
          <Value>>true</Value>
        </NPParam>
        <NPParam>
          <Key>CancelReason</Key>
          <Value> For some reason</Value>
        </NPParam>
      </Params>
    </PortMessage>
  </PortMessages>
</NPMessages>

```

Exemplu de mesaj NP Cancel trimis de la NPCDB către furnizorul Donor:

```

<NPMessages>
  <PortMessages>
    <PortMessage>
      <NPId>1000000002507265</NPId>
      <MessageCode>NP Cancel</MessageCode>
      <ProcessType>Fix-Short</ProcessType>
      <Params>
        <NPParam>
          <Key>InitiatedByOperator</Key>
          <Value>>false</Value>
        </NPParam>
      </Params>
    </PortMessage>
  </PortMessages>
</NPMessages>

```

3) Mesajul NP Donor Reject

Mesajul NP Donor Reject este un răspuns negativ al furnizorului Donor la mesajul NP Create, care include doi parametri importanți – StatusCode și RejectReason. Parametrul RejectReason este definit ca parametru personalizat și, prin urmare, este trimis ca parte a parametrului NPParam, cheia și valoarea parametrului RejectReason sunt descrise ca parametri XML separați. Mesajul NP Donor Reject va fi transmis către NPCDB, iar NPCDB va transmite acest mesaj furnizorului Donor (Figura 3).

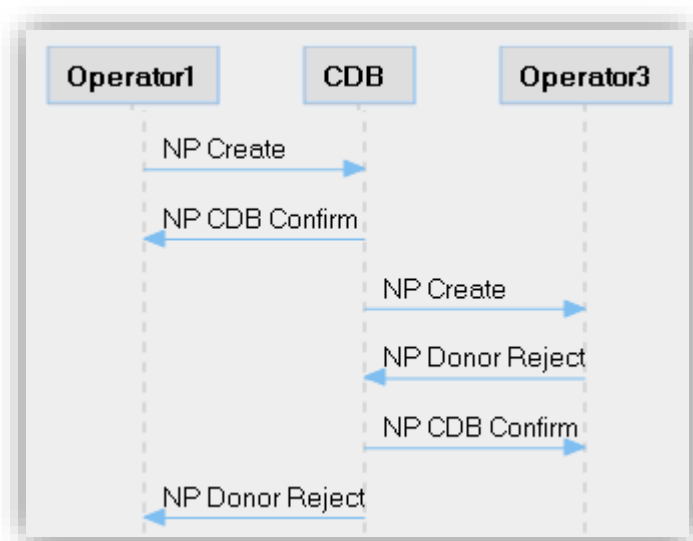


Figura 2 NP Donor Reject

În toate cazurile, mesajul NP Donor Reject trebuie să includă parametrul NPId, care identifică instanța procesului și a fost generat de mesajele anterioare NP Create. Mesajul trimis de furnizorul Donor către NPCDB va include și NPRequestId, care este obligatoriu:

```

<NPMessages>
  <PortMessages>
    <PortMessage>
      <NPId>1000000002507803</NPId>
      <MessageCode>NP Donor Reject</MessageCode>
      <NPRequestId>e0838546-2941-43af-a50a-d0a8bd783013</NPRequestId>
      <ProcessType>Short-Number</ProcessType>
      <StatusCode>4001</StatusCode>
      <Params>
        <NPPParam>
          <Key>RejectComment</Key>
          <Value>test</Value>
        </NPPParam>
      </Params>
    </PortMessage>
  </PortMessages>
</NPMessages>
  
```

Următorii parametri se trimit de la furnizorul Donor către NPCDB în cadrul mesajului NP Donor Reject XML:

Parametru	(O)ptional/(M)andatory	minOccurs within parental tag
NPId	M	1
MessageCode	M	1
NPRequestId	M	1
ProcessType	M	1
StatusCode	M	1
Params	M	1

Parametru	(O)ptional/(M)andatory	minOccurs within parental tag
NPParam	O	0
Key	O	1
Value	O	1

Următorii parametri vor fi trimiși de la NPCDB către furnizorul Acceptor în cadrul mesajului NP Donor Reject XML:

Parametru	(O)ptional/(M)andatory	minOccurs within parental tag
NPIId	M	1
MessageCode	M	1
ProcessType	M	1
StatusCode	M	1
Params	O	0
NPParam	O	0
Key	O	1
Value	O	1

Valorile posibile pentru parametru <Key> sunt definite mai jos:

Valorile posibile pentru parametru <Key>	(O)ptional/(M)andatory
RejectComment	O

Valorile posibile pentru parametrul StatusCode sunt definite în anexa 1 la prezenta specificație.

Dacă informațiile furnizate în mesajul NP Donor Reject sunt valide, NPCDB va răspunde cu mesajul NP CDB Confirm asincron:

```

<NPMessages>
  <PortMessages>
    <PortMessage>
      <NPIId>1000000002507264</NPIId>
      <MessageCode>NP CDB Confirm</MessageCode>
      <NPRequestId>ef4244e9-9c6b-4b23-b9b7-a9459876f06b</NPRequestId>
      <ProcessType>Short-Number</ProcessType>
    </PortMessage>
  </PortMessages>
</NPMessages>

```

Următorii parametri vor fi trimiși în mesajul NP CDB Confirm XML:

Parametru	(O)ptional/(M)andatory (Opțional/Obligatoriu)	minOccurs within parental tag
NPIId	M	1

Parametru	(O)ptional/(M)andatory (Opțional/Obligativ)	minOccurs within parental tag
MessageCode	M	1
NPRequestId	O	0
ProcessType	M	1

Mesajul NP CDB Confirm va fi returnat de NPCDB imediat după ce mesajul din coadă este procesat cu succes. În acest caz, mesajul NP CDB Confirm va fi returnat cu parametrul opțional NPRequestId, dacă această valoare a fost furnizată de furnizorul Donor în cadrul mesajului NP Donor Reject. Acest lucru va permite conectarea mesajului NP CDB Confirm cu mesajul inițial NP Donor Reject, în plus față de NPId generat de NPCDB.

În cazul unui format greșit al mesajului NP Donor Reject, NPCDB va returna mesajul NP CDB Reject.

Următorii parametri vor fi trimiși în mesajul NP CDB Reject XML:

Parametrul	(O)ptional/(M)andatory (Opțional/Obligativ)	minOccurs within parental tag
NPId	M	1
MessageCode	M	1
NPRequestId	O	0
ProcessType	M	1
StatusCode	M	1

StatusCode va fi utilizat pentru a identifica motivul respingerii de către NPCDB. Cea mai nouă listă de coduri cu explicații poate fi găsită în NPCDB folosind GUI Web. Exemplul de mesaj NP CDB Reject este mai jos:

```
<NPMessages>
  <PortMessages>
    <PortMessage>
      <NPId>1000000002507750</NPId>
      <MessageCode>NP CDB Reject</MessageCode>
      <NPRequestId> ef4244e9-9c6b-4b23-b9b7-a9459876f06b</NPRequestId>
      <ProcessType>Short-Number</ProcessType>
      <StatusCode>3015</StatusCode>
    </PortMessage>
  </PortMessages>
</NPMessages>
```

4) Mesajul NP Donor Accept

Mesajul NP Donor Accept este un răspuns pozitiv al furnizorului Donor la mesajul NP Create (Figura 4). NPCDB poate trimite mesajul NP CDB Reject, dacă formatul mesajului NP Donor Accept este greșit. În acest caz, mesajul NP Donor Accept cu format corectat poate fi repetat din nou (Figura 4).

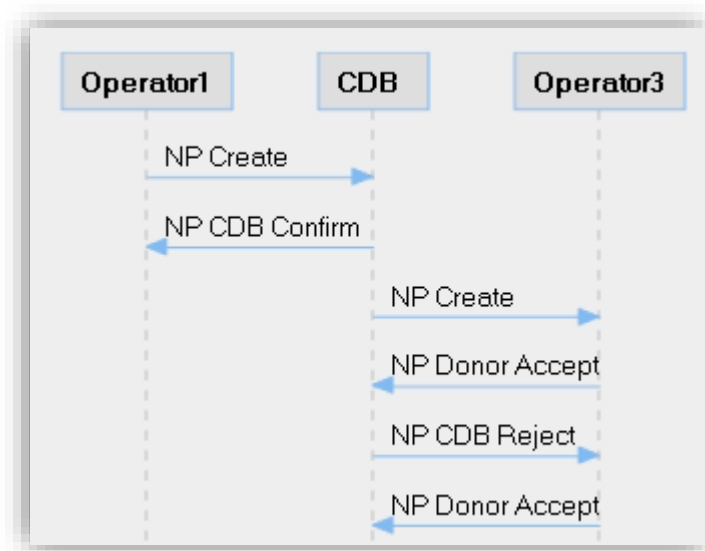


Figura 3 NP Donor Accept

Următorii parametri vor fi trimiși către NPCDB în cadrul mesajului NP Donor Accept XML pentru procesul Fix-Short:

Parametrul	(O)ptional/(M)andatory (Opțional/Obligativ)	minOccurs within parental tag
NPIId	M	1
MessageCode	M	1
NPRequestId	M	1
ProcessType	M	1

Următorii parametri vor fi trimiși către NPCDB în cadrul mesajului NP Donor Accept XML pentru procesul FixLong:

Parametrul	(O)ptional/(M)andatory (Opțional/Obligativ)	minOccurs within parental tag
NPIId	M	1
NPRequestId	M	1
MessageCode	M	1
ProcessType	M	1

Mesajul NP Donor Accept trimis de la furnizorul Donor către NPCDB:

```

<NPMessages>
  <PortMessages>
    <PortMessage>
      <NPIId>1000000002507644</NPIId>
      <MessageCode>NP Donor Accept</MessageCode>
      <NPRequestId>8139f6d8-dd17-4e5e-9194-b3caf7e41973</NPRequestId>
      <ProcessType>Short-Number</ProcessType>
    </PortMessage>
  </PortMessages>
</NPMessages>
  
```

```

</PortMessage>
</PortMessages>
</NPMessages>

```

Următorii parametri vor fi trimiși de la NPCDB către furnizorul Acceptor în cadrul mesajului NP Donor Accept XML:

Parametrul	(O)ptional/(M)andatory (Opțional/Obligativ)	minOccurs within parental tag
NPIId	M	1
MessageCode	M	1
ProcessType	M	1

NPCDB va transmite mesajul NP Donor Accept fără NPRequestId:

```

<NPMessages>
  <PortMessages>
    <PortMessage>
      <NPIId>1000000002507267</NPIId>
      <MessageCode>NP Donor Accept</MessageCode>
      <ProcessType>Fix-Long</ProcessType>
    </PortMessage>
  </PortMessages>
</NPMessages>

```

Dacă informațiile furnizate în mesajul NP Donor Accept sunt valide, NPCDB va răspunde cu un mesaj de confirmare NP CDB Confirm asincron:

```

<NPMessages>
  <PortMessages>
    <PortMessage>
      <NPIId>1000000002507264</NPIId>
      <MessageCode>NP CDB Confirm</MessageCode>
      <NPRequestId>ef4244e9-9c6b-4b23-b9b7-a9459876f06b</NPRequestId>
      <ProcessType>Short-Number</ProcessType>
    </PortMessage>
  </PortMessages>
</NPMessages>

```

Următorii parametri vor fi trimiși în mesajul NP CDB Confirm XML:

Parametrul	(O)ptional/(M)andatory (Opțional/Obligativ)	minOccurs within parental tag
NPIId	M	1
MessageCode	M	1
NPRequestId	O	0
ProcessType	M	1

Mesajul de confirmare NP CDB Confirm va fi returnat de NPCDB imediat după ce mesajul din coadă este procesat cu succes. În acest caz, mesajul NP CDB Confirm va fi returnat cu parametrul opțional NPRequestId, dacă această valoare a fost furnizată de furnizorul Donor în mesajul NP Donor Reject. Acest lucru va permite maparea mesajului NP CDB Confirm cu mesajul inițial NP Donor Accept suplimentar la NPId generat de NPCDB.

În cazul unui format greșit al mesajului NP Donor Accept, NPCDB va returna mesajul NP CDB Reject.

Următorii parametri vor fi trimiși în mesajul NP CDB Reject XML:

Parametrul	(O)ptional/(M)andatory (Opțional/Obligativ)	minOccurs within parental tag
NPIId	M	1
MessageCode	M	1
NPRequestId	O	0
ProcessType	M	1
StatusCode	M	1

StatusCode va fi utilizat pentru a identifica motivul respingerii de către NPCDB. Cea mai nouă listă de coduri cu explicații poate fi găsită în NPCDB folosind GUI Web. Exemplul de mesaj NP CDB Reject este mai jos:

```
<NPMessages>
  <PortMessages>
    <PortMessage>
      <NPIId>1000000002507750</NPIId>
      <MessageCode>NP CDB Reject</MessageCode>
      <NPRequestId> ef4244e9-9c6b-4b23-b9b7-a9459876f06b</NPRequestId>
      <ProcessType>Short-Number</ProcessType>
      <StatusCode>3015</StatusCode>
    </PortMessage>
  </PortMessages>
</NPMessages>
```

5) Mesajul NP Execution

Mesajul NP Execution este trimis tuturor furnizorilor de servicii, astfel încât aceștia să își poată actualiza sistemele de rutare. Mesajul NP Execution este același pentru furnizorul Acceptor și furnizorul Donor sau pentru toți ceilalți furnizori conectați la NPCDB folosind interfața SOAP.

Următorii parametri vor fi trimiși furnizorilor în cadrul mesajului XML NP Execution:

Parametrul	(O)ptional/(M)andatory (Opțional/Obligativ)	minOccurs within parental tag
NPIId	M	1
MessageCode	M	1
ProcessType	M	1
RecipientId	M	1
NewRoute	M	1

Parametrul	(O)ptional/(M)andatory (Opțional/Obligatoriu)	minOccurs within parental tag
NPDueDate	M	1
Numbers	M	1
NumberRange	M	1
NumberFrom	M	1
NumberTo	O	0
ICC	O	0

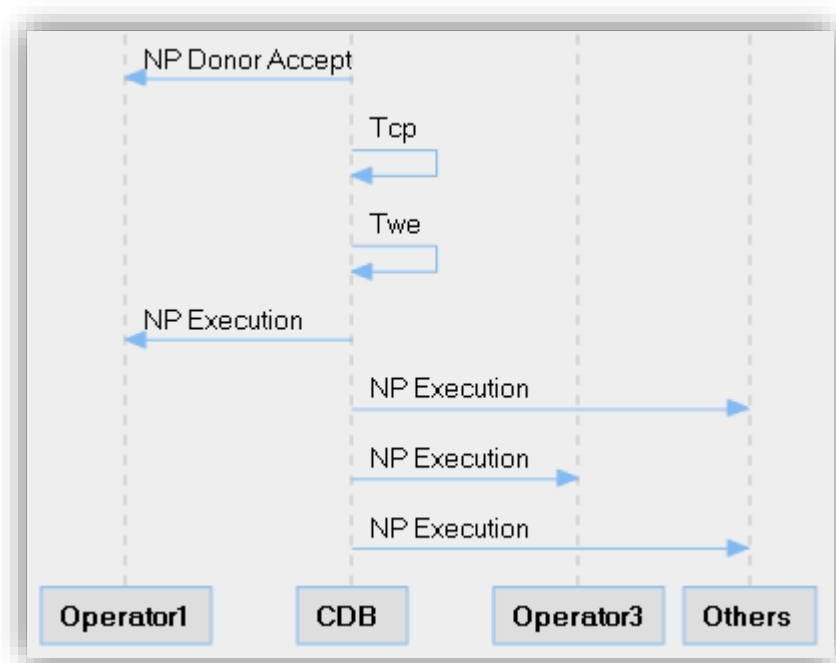


Figura 4 Mesaj NP Execution difuzat de la NPCDB către toți furnizorii conectați la NPCDB folosind interfața SOAP

```

<NPMessages>
  <PortMessages>
    <PortMessage>
      <NPId>1000000002507267</NPId>
      <MessageCode>NP Execution</MessageCode>
      <ProcessType>Short-Number</ProcessType>
      <RecipientId>mOrange</RecipientId>
      <NewRoute>1701</NewRoute>
      <NPDueDate>2024-01-08T18:00:00.0000000</NPDueDate>
      <Numbers>
        <NumberRange>
          <NumberFrom>1500</NumberFrom>
        </NumberRange>
      </Numbers>
    </PortMessage>
  </PortMessages>
</NPMessages>

```


Parametrul	(O)ptional/ (M)andatory (Opțional/Obligativ)	minOccurs within parental tag
NPIId	M	1
MessageCode	M	1
NPRequestId	O	0
ProcessType	M	1

Mesajul de confirmare NP Confirmation este același pentru procesele Fix-Short și Fix-long, precum și pentru trimiterea de la furnizorul Donor sau de la toți ceilalți furnizori conectați la NPCDB folosind interfața SOAP:

```

<NPMessages>
  <PortMessages>
    <PortMessage>
      <NPIId>1000000002507779</NPIId>
      <MessageCode>NP Confirmation</MessageCode>
      <NPRequestId>bd1cccf3-8ffc-4056-91b0-f862ba79e1f2</NPRequestId>
      <ProcessType>Short-Number</ProcessType>
    </PortMessage>
  </PortMessages>
</NPMessages>

```

NPCDB va răspunde la mesajul NP Confirmation trimițând mesajul NP CDB Confirm în cazul în care mesajul NP Confirmation este format corect și în cazul unui format greșit, NPCDB va trimite mesajul NP CDB Reject. Formatul mesajelor NP CDB Confirm și NP CDB Reject în acest caz este același cu răspunsurile definite pentru mesajul NP Donor Accept.

7) Mesajul NP Completion

După ce lucrările NP sunt terminate pe partea furnizorului Acceptor, mesajul NP Completion va fi trimis către NPCDB. NPCDB transmite mesajul NP Completion către furnizorul Donor și tuturor celorlalți furnizori (Figura 6 și Figura 7).

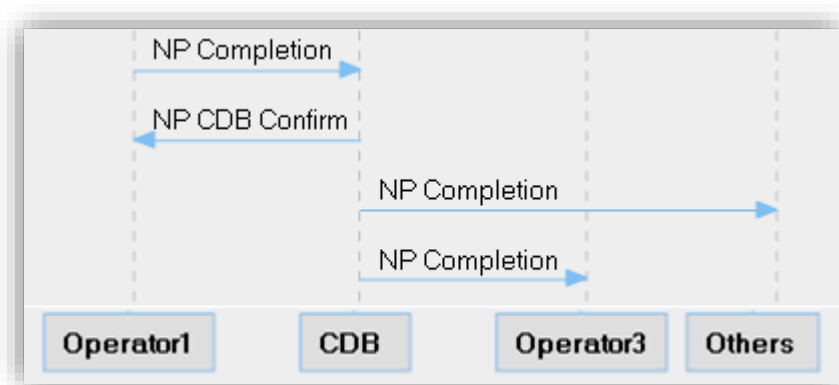


Figura 6 Mesajul NP Completion trimis de la furnizorul Acceptor către NPCDB și de la NPCDB transmis către alți furnizori conectați la NPCDB folosind interfața SOAP

Următorii parametri vor fi trimiși către NPCDB în cadrul mesajului NP Completion XML trimis de la furnizorul Acceptor:

Parametrul	(O)ptional/(M)andatory (Opțional/Obligativ)	minOccurs within parental tag
NPIId	M	1
MessageCode	M	1
NPRequestId	O	0
ProcessType	M	1

Mesaj NP Completion trimis de la furnizorul Acceptor către NPCDB:

```
<NPMessages>
  <PortMessages>
    <PortMessage>
      <NPIId>1000000002507267</NPIId>
      <MessageCode>NP Completion</MessageCode>
      <NPRequestId>23ab0b96-d03c-4cb5-a2b3-86f38cf44d4</NPRequestId>
      <ProcessType>Short-Number</ProcessType>
    </PortMessage>
  </PortMessages>
</NPMessages>
```

Următorii parametri vor fi trimiși furnizorilor de la NPCDB în cadrul mesajului NP Completion XML: :

Parametrul	(O)ptional/(M)andatory (Opțional/Obligativ)	minOccurs within parental tag
NPIId	M	1
MessageCode	M	1
ProcessType	M	1

Mesajul NP Completion trimis tuturor celorlalți furnizori conectați la NPCDB folosind interfața SOAP:

```
<NPMessages>
  <PortMessages>
    <PortMessage>
      <NPIId>1000000002507267</NPIId>
      <MessageCode>NP Completion</MessageCode>
      <ProcessType>Short-Number</ProcessType>
    </PortMessage>
  </PortMessages>
</NPMessages>
```

NPCDB va răspunde la mesajul NP Completion trimițând mesajul de confirmare NP CDB Confirm în cazul unui format corect al mesajului NP Completion și în cazul unui format greșit, NPCDB va trimite mesajul NP CDB Reject. Formatul mesajelor NP CDB Confirm și NP CDB Reject în acest caz este același cu răspunsurile definite pentru mesajul NP Donor Accept.

8) Mesajele NP Return și NP Return Exec

Scopul procesului de returnare a numărului Short-Return este de a permite furnizorului Acceptor să returneze numărul scurt către ANRCETI în cazul în care contractul cu abonatul numărului a fost reziliat din orice motiv:

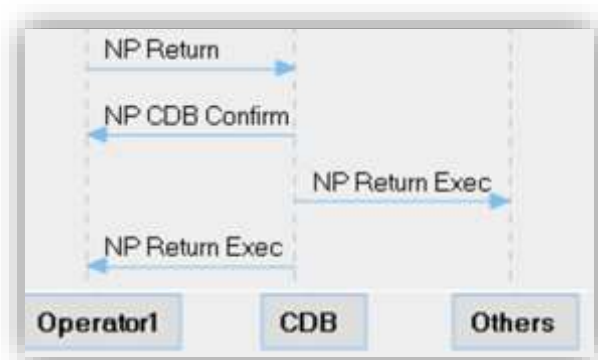


Figura 7 Mesajul NP Return trimis de la furnizorul Acceptor la NPCDB și de la NPCDB retrimis către furnizorul Acceptor și alți furnizori ca mesaj NP Return Exec

Deoarece mesajul NP Return este o parte a procesului separat, furnizorul Acceptor (Operatorul 1 în Figura 8) nu are voie să trimită NPId cu o valoare existentă generată prin trimiterea mesajului NP Create.

Următorii parametri vor fi trimiși în mesajul NP Return XML:

Parametrul	(O)ptional/(M)andatory (Opțional/Obligatoriu)	minOccurs within parental tag
NPRequestId	M	1
MessageCode	M	1
ProcessType	M	1
RecipientId	M	1
Numbers	M	1
NumberRange	M	1
NumberFrom	M	1

Exemplul de mesaj NP Return este mai jos:

```
<NPMessages>
  <PortMessages>
    <PortMessage>
      <MessageCode>NP Return</MessageCode>
      <NPRequestId>2ccb4f3c-1bf7-45b8-903e-d0b79aaf647d</NPRequestId>
      <ProcessType>Short-Return</ProcessType>
      <RecipientId>mOrange</RecipientId>
      <Numbers>
        <NumberRange>
          <NumberFrom>1500</NumberFrom>
        </NumberRange>
      </Numbers>
    </PortMessage>
  </PortMessages>
</NPMessages>
```

Dacă mesajul NP Return a fost acceptat de NPCDB, NPCDB returnează furnizorului Acceptor mesajul NP CDB Confirm. Imediat după acesta, mesajul NP Return Exec va fi trimis către furnizorul Acceptor și către alți furnizori conectați la NPCDB folosind interfața SOAP:

```
<NPMessages>
  <PortMessages>
    <PortMessage>
      <NPIId>1000000002507268</NPIId>
      <MessageCode>NP Return Exec</MessageCode>
      <NPRequestId>2ccb4f3c-1bf7-45b8-903e-d0b79aaf647d</NPRequestId>
      <ProcessType>Short-Return</ProcessType>
      <RecipientId>mOrange</RecipientId>
      <Numbers>
        <NumberRange>
          <NumberFrom>1500</NumberFrom>
        </NumberRange>
      </Numbers>
    </PortMessage>
  </PortMessages>
</NPMessages>
```

Dacă informațiile furnizate sunt valide, NPCDB răspunde cu mesajul de confirmare NP CDB Confirm asincron:

```
<NPMessages>
  <PortMessages>
    <PortMessage>
      <NPIId>1000000002507789</NPIId>
      <MessageCode>NP CDB Confirm</MessageCode>
      <NPRequestId>2ccb4f3c-1bf7-45b8-903e-d0b79aaf647d</NPRequestId>
      <ProcessType>Short-Return</ProcessType>
    </PortMessage>
  </PortMessages>
</NPMessages>
```

Următorii parametri vor fi trimiși în mesajul NP CDB Confirm XML:

Parametrul	(O)ptional/(M)andatory (Opțional/Obligativ)	minOccurs within parental tag
NPIId	M	1
MessageCode	M	1
NPRequestId	M	1
ProcessType	M	1

Mesajul de confirmare NP CDB Confirm va fi returnat de NPCDB imediat după ce mesajul din coadă este procesat cu succes. Mesajul NP CDB Confirm va fi returnat cu parametrul NPRequestId cu valoarea furnizată de furnizorul Acceptor în mesajul NP Return. Acest lucru va permite mapearea mesajului NP CDB Confirm cu mesajul inițial NP Return

fără NPId generat de NPCDB. Mesajul NP CDB Confirm va include, de asemenea, parametrul NPId, care mai târziu poate fi utilizat de către furnizorul Acceptor. Următorii parametri vor fi trimiși în mesajul XML NP Return Exec:

Parametrul	(O)ptional/(M)andatory (Opțional/Obligativ)	minOccurs within parental tag
NPId	M	1
NPRequestId	M	1
MessageCode	M	1
ProcessType	M	1
RecipientId	M	1
Numbers	M	1
NumberRange	M	1
NumberFrom	M	1

Dacă mesajul NP Return a fost respins de NPCDB, NPCDB va returna mesajul NP CDB Reject.

Următorii parametri vor fi trimiși în mesajul NP CDB Reject XML:

Parametrul	(O)ptional/(M)andatory (Opțional/Obligativ)	minOccurs within parental tag
NPId	M	1
MessageCode	M	1
NPRequestId	M	1
ProcessType	M	1
StatusCode	M	1

StatusCode va fi utilizat pentru a identifica motivul respingerii de către NPCDB. Lista actuală de coduri este furnizată în anexa 1 la prezenta specificație. Exemplul de mesaj NP CDB Reject este mai jos:

```

<NPMessages>
  <PortMessages>
    <PortMessage>
      <NPId>1000000002507268</NPId>
      <MessageCode>NP CDB Reject</MessageCode>
      <NPRequestId>2ccb4f3c-1bf7-45b8-903e-d0b79aaf647d</NPRequestId>
      <ProcessType>Short-Return</ProcessType>
      <StatusCode>3015</StatusCode>
    </PortMessage>
  </PortMessages>
</NPMessages>

```

Status codes

001	OK
1002	Mesajul XML nu este valid
1003	Procesul nu este valid
1004	Codul mesajului nu este valid
1005	Mesajul XML este gol
1006	Elementul XML nu a fost găsit: {0}
1007	Valoare greșită a elementului XML: {0}
1008	Acces refuzat
1009	Eroare internă a serverului
1010	Parametrii numerici: elementul XML nu a fost găsit: {0}
1011	Parametrii numerici: valoare greșită a elementului XML: {0}
2001	NP ID Nu este permis în acest cod de mesaj
2002	Codul mesajului trebuie să aibă ID-ul NP setat
2003	Ruta nu este validă
2005	Numerele nu au aceeași lungime
2006	”Număr către” trebuie să fie mai mare decât ”Număr de la”
2007	”Numărul de la” lipsește
2008	Numărul nu este valid
2009	Au fost găsite numere duplicate
2011	Data scadentă trebuie să fie mai mare decât data curentă
2013	Furnizorul Acceptor este același ca și Furnizorul Donor
2014	Inițiatorul nu este Furnizorul Acceptor
2015	Numerele aparțin unor furnizori Donori diferiți
2016	Furnizorul Acceptor nu este valid
2017	Mesajul portului nu a fost găsit
2018	Lista parametrilor conține chei duplicate
2019	Lista parametrilor conține parametri ilegali {0}
2020	Lista de parametri conține parametri ilegali în acest mesaj
2021	Tipul de proces este nevalid
2022	Mesajul nu este permis după orele de lucru
2023	Solicitări active găsite pentru un anumit interval (s)
2024	Data scadentă trebuie să fie în cadrul programului de lucru
2025	Data trimiterii trebuie să fie în cadrul programului de lucru
2026	Data trimiterii trebuie să fie mai mică decât data curentă
2027	Șirurile de numere se suprapun
2028	Lungimea șirului de numere a depășit limita: {0}
2029	Numărul de șiruri de numere a depășit limita: {0}
2030	Cantitatea de numere a depășit limita: {0}
2031	Limitarea solicitării de servicii web
2032	Procesul cu ID-ul NP dat a fost găsit într-o altă cerere activă
2033	Parametrul (Înregistrat) este setat la <i>TRUE</i> și valoarea ICC lipsește
2034	Nu toți parametrii obligatorii sunt setați, atunci parametrul (Înregistrat) este setat la <i>FALSE</i>
2035	Solicitarea nu este permisă în timpul mentenanței tehnice
2036	Lista parametrilor numerici conține parametri ilegali: {0}

2037	Lista parametrilor numerici conține parametri ilegali în acest mesaj: {0}
2038	Data scadentă trebuie să fie în termen de o zi lucrătoare
2039	ICC nu poate fi setat pe șirul de numere
2042	S-au găsit numere ICC duplicate
3001	NP ID nu există
3002	Codul mesajului nu este permis
3003	Furnizorul Donor nu a fost găsit
3004	T01 este încălcat
3005	Utilizatorul nu aparține furnizorului Acceptor
3006	Numerele sunt de diferite tipuri
3007	T8 nu este valid {0}
3008	Numerele aparțin unor deținători de șiruri de numere diferite
3009	Procese active găsite pentru numere date
3010	Codul de stare nu este permis
3011	Data scadentă nu poate fi anterioară {0}
3012	Data scadentă nu poate fi mai mare decât {0}
3013	Numerele nu sunt de tip mobil
3014	Unele sau toate numerele nu au fost găsite în Planul național de numerotare
3015	Proprietarul numărului este furnizorul Acceptor
3016	Unele sau toate numerele din șirul (șirurile) dat (date) nu au statut alocat
3017	Numărul de porturi a depășit limita
3018	Unele sau toate numerele din șirul(++) dat (date) nu sunt marcate ca portate
3019	Nu sunteți deținătorul șirului dat (s)
3020	Sunteți deținătorul șirului dat (s)
3021	Codul furnizorului Acceptor nu este valid
3022	T9 nu este valid {0}
3023	T10 nu este valid {0}
3024	Furnizorul Acceptor pentru unele sau toate numerele din șirul (șirurile) dat (date) nu a fost găsit ca furnizor Donor în ultimele portări
3025	Unele sau toate numerele au fost găsite în Planul național de numerotare
3026	Numărul de excludere trebuie să fie mai mic decât numărul de procese
3027	Șirul de numere trebuie să fie atomic/șir de numere de ordine
3028	Șirul de numere nu este marcat ca liber
3029	Șirul de numere nu aparține autorității de reglementare
3030	T13 temporizator expirat
3031	Nu aveți voie să comandați acest tip de șir
3032	Data scadentă stabilită de donator trebuie să fie mai mare de {0} și mai devreme decât data scadentă curentă
3033	Timpul estimat de finalizare a procesului {0} a depășit intervalul de timp permis
3034	Furnizorul Donor nu are serviciul NP configurat
3035	Informații de înregistrare nevalide. Trebuie trimis: Numele și DocNr sau IDNP/IDNO sau ICC pentru fiecare șir de numere
4001	Cererea nu este completată sau completată incorect
4002	Identitatea solicitantului este incorectă sau nu este aceeași cu cea a utilizatorului, ale căror numere sunt solicitate pentru portare

4003	Cartela SIM, USIM sau R-UIM pentru numărul care se solicită portarea, este declarată ca pierdută sau furată
4004	Numerele utilizate pentru furnizarea serviciilor de telefonie mobilă sunt preplătite și nu au fost efectuate apeluri de la acestea
4005	Nu există posibilitatea tehnică pentru portarea numerelor