

Anexa nr.1
la Hotărârea Consiliului de
Administrație al ANRCETI
nr. ____ din _____ 2024
pentru modificarea Condițiilor tehnice și
comerciale pentru implementarea și
realizarea portabilității numerelor în
Republica Moldova, aprobate prin
Hotărârea Consiliului de Administrație
al ANRCETI nr. 8/2013

Prevederile prezentei Anexe sunt parte componentă a Condițiilor tehnice și comerciale pentru implementarea și realizarea portabilității numerelor în Republica Moldova, aprobate prin Hotărârea Consiliului de Administrație al ANRCETI nr. 8/2013, și se aplică la solicitarea și realizarea procesului de portare a numerelor scurte:

- din blocul de numere: 1300 - 1319, pentru servicii noncomunicații;
- de forma 14xxx, pentru servicii de interes general;
- din blocul de numere 1500 - 1559, pentru servicii cu tarif special (Premium rate).

2.4.7.3. Excepții aplicabile la portarea numerelor scurte

2.4.7.3.1 Procesul de portare a numerelor scurte se efectuează conform procesului de portare a numerelor de telefonie fixă, cu următoarele particularități:

I. Faza de validare a cererii de portare

Etapa 1.

O cerere de portare a numărului scurt poate conține doar un singur număr individual.

După înregistrarea cererii de portare a numărului scurt depusă de solicitant, prin completarea, în mod obligatoriu, a formularului – tip stabilit în Anexa A, care este parte integrantă a prezentelor Condiții tehnice și comerciale, furnizorul Acceptor va transmite în format electronic (va înregistra) în NPCDB informațiile necesare realizării procesului de portare (mesaj NP Create), conform Tabelului 1 prevăzut la pct. 2.2.

Mesajul NP Create va include data și ora exactă a portării selectate de către solicitant. Intervalul de timp în interiorul căruia se stabilește data și ora la care urmează a fi realizată portarea conform cererii de portare începe cu a 9-a zi lucrătoare de la momentul validării mesajului NP Create de către NPCDB (t_{cdb}) și se încheie în penultima zi lucrătoare a termenului de 30 zile calendaristice calculat de la t_{cdb} : $T4 (T4 - T3)$.

Etapa 2.

Cererile de portare (NP Create) primite de către NPCDB sunt înregistrate în tabelul bazei de date. Tabelul bazei de date în care sunt stocate mesajele este implementat conform principiului „cozilor de așteptare”.

NPCDB verifică mesajul, transmite răspunsul către furnizorul Acceptor (NP CDB Confirm) și remite mesajul acceptat (NP Create) către furnizorul Donor, conform principiului „primul venit, primul transmis”, indicând în acesta și data și ora exactă a validării cererii de portare (NP Create).

Opțiunea 1. Cererea de portare nu este validată (acceptată):

Dacă cererea de portare (mesajul NP Create) nu este acceptată, NPCDB transmite către furnizorul Acceptor, în termenele și condițiile stabilite la pct. 2.2, mesajul de respingere a cererii (mesajul NP CDB Reject), indicând, obligatoriu, în mesaj motivul respingerii (codul de eroare și descrierea erorii). Respectiv, procesul de portare este finalizat.

Opțiunea 2. Cererea de portare este validată (acceptată).

Dacă cererea de portare este acceptată, NPCDB transmite către furnizorul Acceptor mesajul de confirmare a validării cererii de portare (mesajul NP CDB Confirm). În același timp, NPCDB remite mesajul NP Create către furnizorul Donor pentru validare. Furnizorul Donor validează cererea de portare a numărului scut în termenul T1 conform procesului stabilit în Figura 2 din pct. 2.4.4.1.

După primirea, de la NPCDB, a mesajului NP CDB Confirm sau NP CDB Reject, furnizorul Acceptor are obligația de a informa solicitantul cu privire la validarea cererii de portare de către NPCDB sau, după caz, cu privire la respingerea cererii și motivele respingerii, prin mijloacele stabilite la pct. 2.2.

Subprocesul de (revocare) anulare a cererii de portare (opțional)

Furnizorul Acceptor poate cere anularea unei cereri de portare prin transmiterea către NPCDB a mesajului de anulare a cererii de portare (NP Cancel). Anularea unei cereri de portare se poate realiza cu respectarea termenului T2 după ce furnizorul Acceptor a transmis mesajul NP Create, dar înainte de momentul în care încetează dreptul solicitantului de a anula cererea de portare (t_{cn}).

Intervalul de timp în care poate fi depusă o cerere de anulare a procesului de portare constituie 5 zile lucrătoare și se calculează înapoi de la data și ora la care urmează a fi realizată portarea, stabilită prin cererea de portare a numărului (t_e).

Procedura de revocare (anulare) a cererii de portare a numărului se realizează în condițiile prevăzute la pct. 2.3. Mesajele transmise în cadrul procesului de anulare a cererii de portare, precum și activitățile realizate în această fază sunt stabilite în pct. 2.4.4.3.

Etapa 3.

Opțiunea 1. Cererea de portare nu este validată de furnizorul Donor.

Furnizorul Donor respinge cererea de portare (NP Create) prin transmiterea unui mesaj de respingere a cererii de portare (NP Donor Reject). Mesajul NP Donor Reject trebuie trimis în termenul T1 și trebuie să conțină motivul respingerii (codul de eroare și descrierea erorii). NPCDB transmite mesajul NP Donor Reject al furnizorului Donor către furnizorul Acceptor. Procesul de portare este finalizat.

Opțiunea 2. Cererea de portare este validată de furnizorul Donor.

Furnizorul Donor acceptă cererea de portare (NP Create) prin transmiterea unui mesaj de validare a cererii (NP Donor Accept) către NPCDB în termenul T1. NPCDB transmite mesajul NP Donor Accept către furnizorul Acceptor. Portarea se va realiza la data și ora stabilită în mesajul NP Create. Furnizorul Acceptor poate informa suplimentar solicitantul despre data și ora exactă la care se va realiza portarea. Dacă furnizorul Donor nu transmite mesajul de răspuns la cererea de portare (NP Donor Accept sau NP Donor Reject) în intervalul indicat, se consideră că furnizorul Donor a acceptat cererea de portare (NP Create). În toate cazurile, NPCDB ar trebui să transmită mesajul NP Donor Accept către furnizorul Acceptor cu indicarea datei și orei exacte pentru realizarea portării, care au fost stabilite de solicitant.

Subprocesul de (revocare) anulare a cererii de portare (opțional). Furnizorul Acceptor poate solicita anularea unei portări cu respectarea termenului T2 prin transmiterea unui mesaj NP Cancel. NPCDB validează mesajul NP Cancel. În situația dată sunt disponibile două opțiuni:

Opțiunea 1. NP Cancel este validată și NPCDB confirmă anularea prin transmiterea către furnizorul Acceptor a mesajului NP Cancel Confirm. În cazul acceptării NP Cancel și dacă anterior NPCDB a retransmis NP Create către furnizorul Donor, NPCDB transmite mesajul NP CDB Cancel către furnizorul Donor. Furnizorul Donor procesează cererea de anulare și oprește activitățile legate de portarea numărului. Procesul de portare este finalizat.

Opțiunea 2. NP Cancel nu este validată și NPCDB transmite un mesaj NP Cancel Reject, conținând codul de eroare, către furnizorul Acceptor. Portarea se realizează în modul stabilit.

II. Faza de realizare a portării

Etapa 1.

Furnizorul Acceptor nu a anulat portarea, iar NPCDB confirmă că realizarea portării va avea loc. NPCDB transmite mesajul NP Execution către furnizorul Acceptor, furnizorul Donor și furnizorii care originează apeluri, astfel încât aceștia să își poată actualiza sistemele de rutare. Mesajul NP Execution este transmis înainte de termenul T2 la data și ora la care a mai rămas 5 zile lucrătoare până la data și ora programată de solicitant pentru portare și stabilită în mesajul NP Create (t_e). Mesajul NP Execution este trimis tuturor furnizorilor de servicii, astfel încât aceștia să își poată actualiza sistemele de rutare. Aceste numere de telefon vor fi, de asemenea, incluse în fișierul cu numere portate, creat pe serverul SFTP pentru a fi accesat de către furnizori. Acesta este „punctul fără întoarcere” pentru scenariul cererii de portare.

Etapa 2.

În termen de 2 ore lucrătoare de la data și ora programată pentru portare, furnizorul Donor execută acțiunile necesare portării numărului solicitat și, opțional, transmite mesajul NP Confirmation către NPCDB atunci când portarea este finalizată de către furnizorul Donor (numărul portat este dezactivat de furnizorul Donor). Un mesaj opțional de confirmare NP Confirmation poate fi trimis de NPCDB la toți furnizorii conectați care utilizează SOAP. Primirea mesajului NP Confirmation de la furnizorul Donor de către NPCDB este o indicație a faptului că serviciul de portabilitate poate fi înregistrat ca operațional pentru furnizorul Donor.

În cazul în care mesajul NP Confirmation nu este trimis în termen de 2 ore lucrătoare de la data și ora programată pentru portare, procesul continuă oricum, iar furnizorul Acceptor, în termenul T3, efectuează lucrări de conectare de partea sa și activează serviciul prin intermediul numărului portat. După finalizarea lucrărilor de conectare din partea furnizorului Acceptor în termenul T3, când serviciul este funcțional în rețeaua sa, furnizorul Acceptor transmite mesajul NP Completion către NPCDB. Primirea mesajului NP Completion de către NPCDB este o indicație a faptului că serviciul de portabilitate poate fi înregistrat ca operațional pentru furnizorul Acceptor. NPCDB transmite mesajul de finalizare NP Completion furnizorului Donor și tuturor celorlalți furnizori.

În termenul T3, toți furnizorii care originează apeluri actualizează informațiile de rutare din BDOP conținând numerele portate, pe baza informațiilor din BDRC, transmise prin mesajul NP Execution, și, opțional, transmit către NPCDB mesajul NP Confirmation.

Etapa 3.

Indiferent de faptul dacă a primit sau nu mesajul NP Completion sau NP Confirmation, NPCDB actualizează BDRC.

Modul de transmitere către furnizori a mesajelor NP Execution va fi corelat cu tipul interfeței dintre NPCDB și BDOP.

Pentru furnizorii care utilizează SFTP, NPCDB va genera automat rapoarte (fișiere de sincronizare) care conțin toate mesajele de actualizare a informațiilor de rutare și care vor fi accesibile furnizorilor, pentru descărcare, la o locație fixă. Furnizorii care utilizează fișierele de sincronizare pentru actualizarea informațiilor de rutare din BDOP au obligația de a accesa fișierele de sincronizare după ce acestea au fost generate. Este obligatorie actualizarea BDOP, în termenul T3, cu datele conținute în fișierele generate în ziua curentă.

Pentru furnizorii care utilizează interfața SOAP, modelul prezintă o transmitere on-line (în timp real) de către NPCDB a mesajelor de actualizare a informațiilor de rutare către furnizori în vederea actualizării BDOP. Furnizorii care utilizează interfața SOAP au obligația de a actualiza BDOP, în timp real, cu datele conținute în mesajele NP Execution primite.

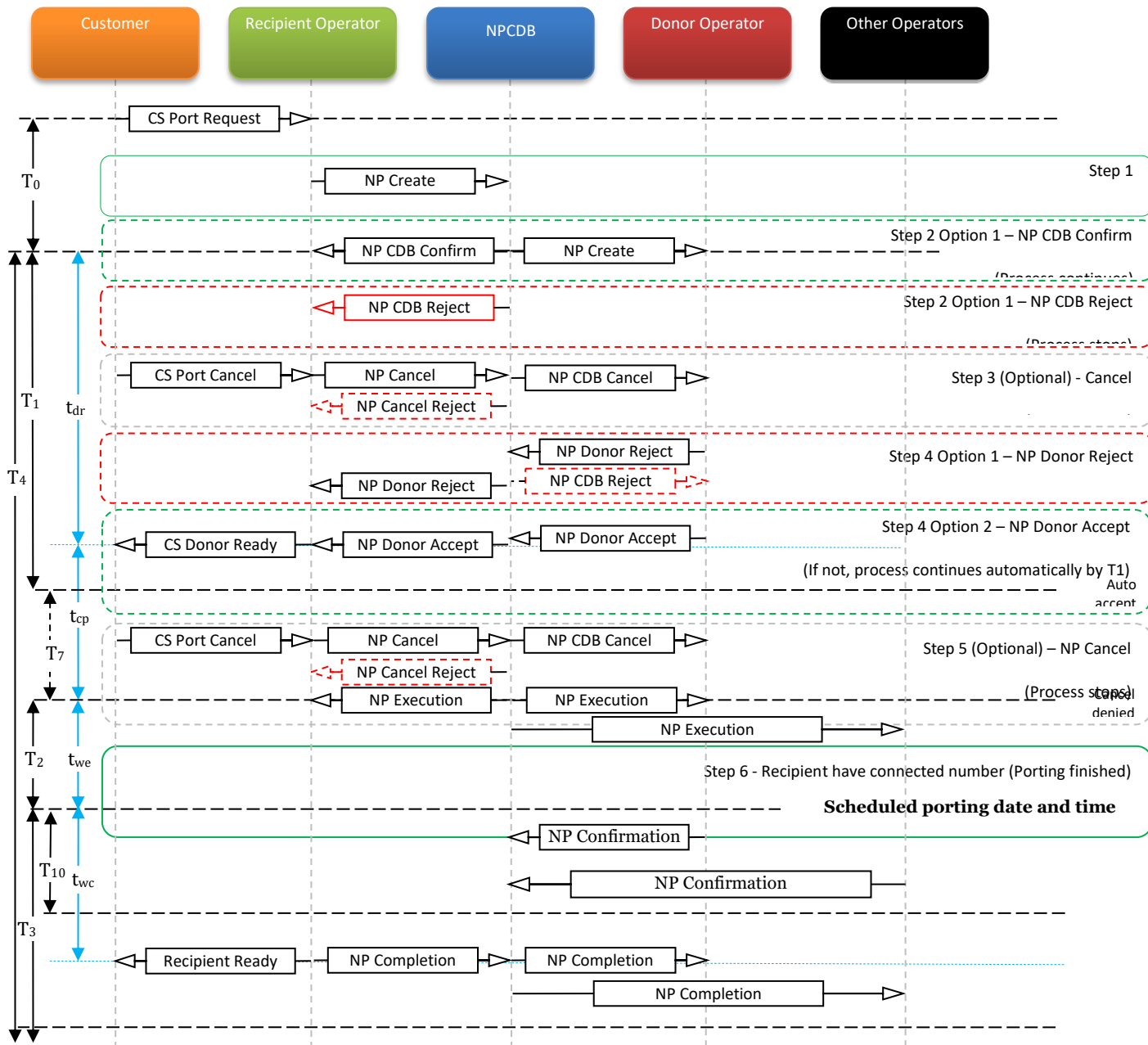
III. Valorile Temporizatorilor pentru procesul de portare a numerelor scurte sunt stabilite în tabelul 6.¹ de mai jos:

Tabelul 6.¹

Temporizator	Valoare	Descriere
T0	1 zi lucrătoare	Termenul maxim în care furnizorul Acceptor trebuie să transmită NP Create către NPCDB, raportat la momentul depunerii cererii de portare a numărului de către solicitant
T1	3 zile lucrătoare	Termenul maxim în care furnizorul Donor trebuie să răspundă la mesajul NP Create, prin transmiterea unui mesaj NP Donor Accept sau NP Donor Reject către NPCDB. Termenul începe să curgă în momentul primirii mesajului NP Create de la NPCDB
T2	5 zile lucrătoare	Termen rezervat pentru generarea fișierelor cu portări programate. Intervalul de timp în care poate fi depusă o cerere de anulare a procesului de portare (NP Cancel). Termenul se calculează înapoi de la data și ora la care urmează a fi realizată portarea, stabilite prin cererea de portare a numărului (t_e)
T3	1 zi lucrătoare	Termenul în care furnizorul Acceptor trebuie să realizeze activitățile necesare pentru finalizarea portării și verificarea funcționării serviciului în rețeaua sa și să transmită, după caz, mesajul NP Completion, iar toți furnizorii care originează apeluri trebuie să actualizeze informațiile de rutare referitoare la numărul portat în BDOP proprii și să transmită mesajul opțional NP Confirmation. Termenul începe să curgă în data și ora programată pentru portare și se încheie în momentul în care au fost finalizate toate activitățile necesare (inclusiv teste) pentru asigurarea rutării apelurilor către numărul portat
T4	30 de zile calendaristice	Termenul maxim pentru realizarea procesului de portare
T5	8 zile lucrătoare	Intervalul de timp, calculat de la momentul validării mesajului NP Create de către NPCDB (t_{cdb}), în interiorul căruia nu poate fi stabilită data și ora la care urmează a fi realizată portarea. Cea mai recentă dată la care poate fi stabilită data și ora la care urmează a fi realizată portarea conform cererii de portare (t_e) este a 9-a zi lucrătoare de la momentul validării mesajului NP Create de către NPCDB (t_{cdb})
T6	T6 se calculează folosind T4 și T3: $T6 = T4 - T3$	Intervalul de timp, calculat înapoi de la momentul expirării termenului T4, în interiorul căruia nu poate fi stabilită data și ora la care urmează a fi realizată portarea. Cea mai târzie dată la care poate fi stabilită data și ora la care urmează a fi realizată portarea conform cererii de portare (t_e) este penultima zi lucrătoare a termenului de 30 zile calendaristice calculat de la momentul validării mesajului NP Create de către NPCDB (t_{cdb}).
T7	Variabil	Acest termen este pentru controlul calculelor și se calculează folosind formula: $T7 = T5 - T2 - T1$. Nu poate fi negativ
T10	2 ore lucrătoare	Termenul în care furnizorul Donor trebuie să realizeze activitățile necesare pentru finalizarea portării și să transmită, după caz, mesajul opțional NP Confirmation

IV. Temeiuri de respingere a unui mesaj de către NPCDB pentru numerele scurte sunt cele stabilite la pct. 2.2 și 2.4.8.

Diagrama pentru procesul de portare a numerelor scurte este prezentată în Desenul 2¹ de mai jos.



Desenul 2.¹ Diagrama procesului de portare a numerelor scurte

V. Achitarea plății pentru utilizarea resurselor de numerotare portate

1) Pentru resursele de numerotare, prevăzute la pct. 5 sbp. 4) - 6) ale Regulamentului nr. 34/2011, furnizorul Acceptor este obligat să compenseze furnizorului Donor plata de utilizare a resurselor de numerotare stabilită de către ANRCETI, calculată proporțional perioadei de utilizare de către furnizorul Acceptor a numărului național scurt portat până la expirarea perioadei pentru care a fost achitată această plată de către furnizorul Donor.

2) Plata pentru numerele scurte se achită, până la încheierea procesului de portare, dar nu mai târziu de 30 zile din data facturării furnizorului Acceptor de către furnizorul Donor.

VI. *Procesul de deconectare (eliberare) a numelor scurte*

Scopul procesului de deconectare a portării numelor scurte este de a permite furnizorului Acceptor să returneze numărul portat furnizorului Donor, ca urmare a încetării relației contractuale dintre solicitant și furnizorul Acceptor cu privire la furnizarea de servicii prin intermediul numărului respectiv (deconectarea definitivă a numărului).

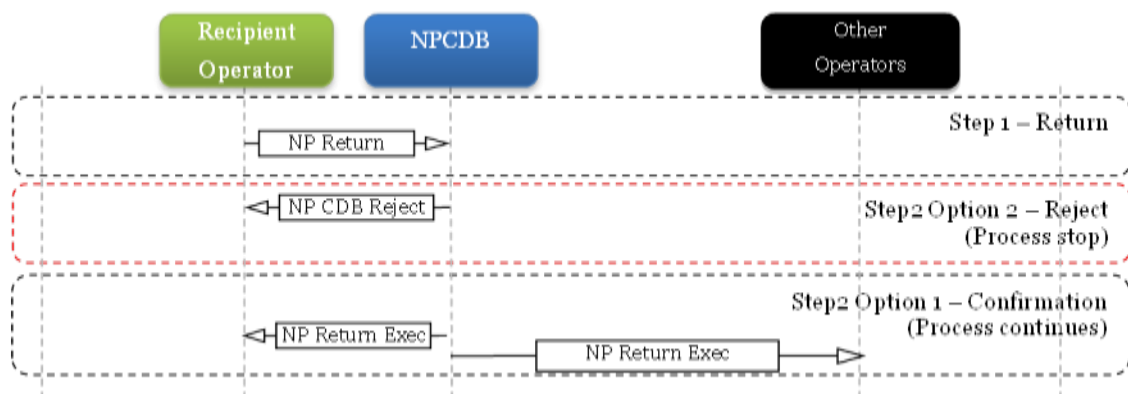
Etapa 1. În termen de 5 zile lucrătoare de la deconectarea numărului (încetarea contractului dintre solicitant și furnizorul Acceptor) (Tret), furnizorul Acceptor are obligația să notifice furnizorul Donor inițial, prin intermediul NPCDB, cu privire la eliberarea numărului portat. Furnizorul Acceptor va transmite mesajul NP Return către NPCDB. Mesajul NP Return trebuie să conțină NP ID al mesajului precedent NP Create, sau o listă de numere care urmează a fi deconectate sau eliberate. Prin mesajul NP Return, furnizorul Acceptor informează NPCDB și Deținătorul numărului cu privire la deconectarea numărului portat, număr ce urmează să revină la Deținătorului numărului.

Etapa 2.

Opțiunea 1. Validarea a fost realizată, NPCDB trimite un mesaj NP Return Execution tuturor furnizorilor, prin care NPCDB informează furnizorul Acceptor și furnizorii care originează apeluri că numărul respectiv nu mai este portat și a fost returnat Deținătorului numărului. Prin NP Return Execution se solicită furnizorilor ștergerea informațiilor de rutare corespunzătoare numărului respectiv. NPCDB va include, de asemenea, numerele returnate în fișierul serverului SFTP.

Opțiunea 2. Dacă validarea nu a fost realizată, NPCDB trimite furnizorului Acceptor mesajul NP CDB Reject.

Diagrama procesului de deconectare(eliberare) a numelor scurte este prezentată în desenul 4¹ de mai jos:



Desenul 4¹ Diagrama procesului de deconectare (eliberare) a numelor scurte.

VII. În scopul validării mesajelor NP Return, NP Return Execution pentru numerele scurte, NPCDB va aplica regulile stabilite la pct. 2.4.5.

VIII. *Procesul de reversare a portării numelor scurte*

Procesul de reversare a portării numerelor scurte se efectuează conform procesului de portare a numerelor scurte, cu particularitățile stabilite mai sus.